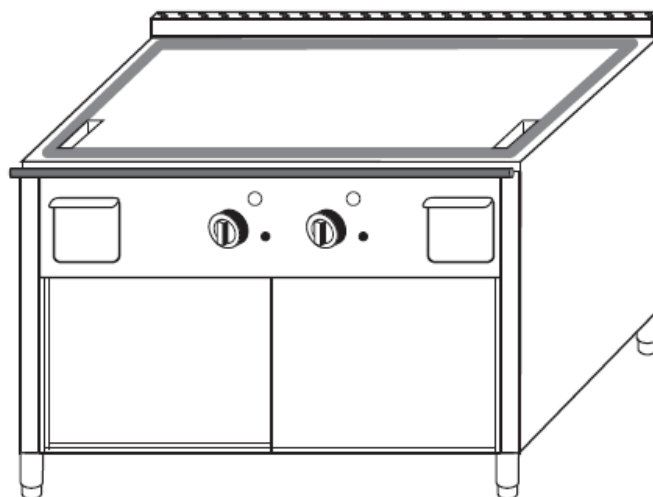


PLATŇA OPEKACIA

TEP4/200G

TEPPANYAKI



NÁVOD NA POUŽITIE

VYHLÁSENIE

Výrobca vyhlasuje, že zariadenia zodpovedajú požiadavkám na výrobky podľa zákona 264/1999 Zb. a ostatným naväzujúcim predpisom. Inštalácia musí byť vykonaná podľa platných technických noriem. Pozor, dovozca sa vzdáva akejkoľvek zodpovednosti v prípade priamych alebo nepriamych poškodení, ktoré vzniknú chybnou inštaláciou, nesprávnym zásahom alebo úpravami, nedostatočnou údržbou, nesprávnym používaním a pod. Tento spotrebič je určený iba pre odborné používanie a musí byť obsluhovaný kvalifikovanými osobami. Časti, ktoré boli po nastavení zaistené výrobcom poprípade poverenou osobou, nesmie užívateľ prestavovať.

INŠTALÁCIA:

Inštaláciu, nastavenie, prestavbu zariadenia na iný druh plynu, uvedenie do prevádzky musí previesť kvalifikovaná osoba, ktorá má k takýmto úkonom oprávnenie a to podľa platných noriem. Spotrebič môže byť inštalovaný iba v dobre odvetrávaných priestoroch, pokiaľ je to možné, musí byť prístroj umiestnený pod digestor, aby bol zaistený dokonalý odvod spalín plynu. Vzduch nutný pre horenie je $2\text{m}^3/\text{h}/\text{kW}$ výkonu inštalovaného zariadenia.

Prístroj môže byť inštalovaný samostatne alebo v sérii s prístrojmi našej výroby. Je potrebné dodržiavať minimálnu vzdialenosť 10cm od ostatných predmetov, a predísť kontaktu prístroja s horľavými materiálmi. V tomto prípade je potrebné zabezpečiť zodpovedajúce úpravy, aby bola zabezpečená tepelná izolácia horľavých častí (napr. medzi prístroj a horľavý materiál inštalujeme azbestovú dosku). Bezpečnostné opatrenia z hľadiska požiarnej ochrany podľa príslušnej normy STN:

- obsluhu plynového spotrebiča môžu prevádzať len dospelé osoby.
- plynový spotrebič môže byť bezpečne používaný v obyčajnom prostredí podľa STN. Za okolností vedúcich k nebezpečenstvu prechodného vzniku horľavých plynov alebo pár, pri prácach pri ktorých by mohlo vzniknúť prechodné nebezpečenstvo požiaru alebo výbuchu (napr. lepenie linolea, PVC apod.) musí byť plynový spotrebič včas pred vznikom nebezpečenstva odstavený z prevádzky.
- pred montážou plynového spotrebiča musí mať užívateľ od plynárne povolenie k pripojeniu plynového spotrebiča na plynovú prípojku.
- pripojenie plynového spotrebiča na plyn môže prevádzať iba odborne spôsobilá firma.
- plynový spotrebič je potrebné umiestniť tak, aby stál alebo visel pevne na nehorľavom podklade, presahujúcom pôdorys plynového spotrebiča najmenej o 10cm na všetkých stranách. Na plynový spotrebič do vzdialenosti menšej ako bezpečná vzdialenosť od neho nemôžu byť kladené predmety z horľavých materiálov (najmenšia vzdialenosť spotrebiča od horľavých predmetov je 10cm).
- bezpečné vzdialenosti od látok jednotlivých stupňov horľavosti a informácie o stupni horľavosti bežných stavebných materiálov.

Stupeň horľavosti stavebných materiálov podľa STN 73 0862

A nehorľavé	žula, pieskovec, betón, tehly, keramické obkladačky, špeciálne omietky
B veľmi ťažko horľavé	akumín, heraklit, lihnos, itaver

C1 ťažko horľavé	drevo, preglejky, sirkoklit, tvrdý papier, umakart
C2 stredne horľavé	drevotrieskové dosky, solodur, korkové dosky, guma, podlahoviny
C3 ľahko horľavé	drevovláknité dosky, polystyrén, polyuretán, PVC,

TRUBKA PRE PRIPOJENIE PLYNU:

Plyn musí byť pripojený trúbkou z pozinkovanej ocele, mede alebo ohybnou oceľovou hadicou a to v súlade s platnými normami. Každý prístroj musí mať uzatvárateľný ventil na prívode, aby sa dal ľahko zastaviť prívod plynu. Po inštalácii prístroja musíte skontrolovať prípadné úniky plynu. Nikdy nekontrolujte úniky otvoreným ohňom, je potrebné použiť materiály, ktoré nespôsobujú koróziu. Použite napr. roztok mydlovej vody. Prístroje prešli dôkladnou kontrolou u výrobcu, údaje o type plynu, tlaku a typu prístroja sú uvedené na štítku s charakteristikami.

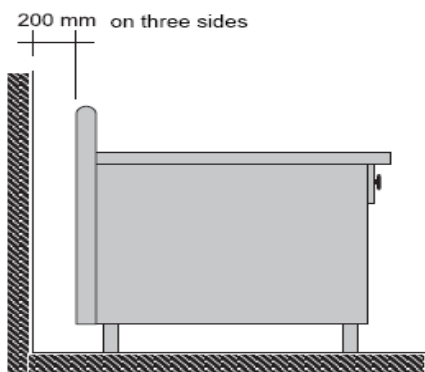
KONTROLA NASTAVENIA PRÍSTROJA NA TYP PLYNU

Skontrolujte, či je spotrebič prispôsobený na typ plynu, ktorý používate. Na štítku každého spotrebiča je uvedený typ plynu na ktorý je prispôsobený.

POKYNY PRE PRESTAVBU NA INÝ TYP PLYNU

Spotrebiče sú kolaudované a regulované pre kvapalnú plyn (viď štítk).
Prestavba alebo prispôbenie na iný typ plynu musí byť vykonaná iba skúseným technikom.

UMIESTNENIE ZARIADENIA



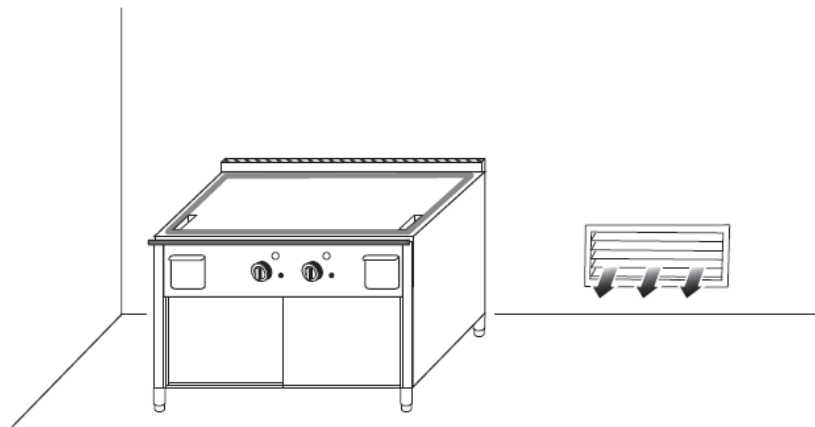
Zariadenie musí byť inštalované najmenej 200 mm od horľavých stien. Táto vzdialenosť môže byť menšia ak sú steny nehorľavé, resp. pokryté nehorľavým materiálom.

Po výbere miesta odstráňte krycí film a vyrovnajte zariadenie do roviny štelovacími nožičkami.

Ubezpečte sa, že zariadenie je ľahko prístupné pre prípad servisného zásahu.

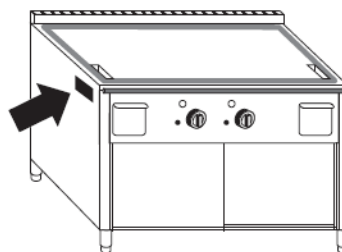
VENTILÁCIA

Pre zabezpečenie správnej funkcie zariadenia je potrebný správny prísun vzduchu. Prívod musí byť dostatočne veľký, musí mať kryciu mriežku a musí byť umiestnený na mieste, ktoré nesmie byť zakryté.

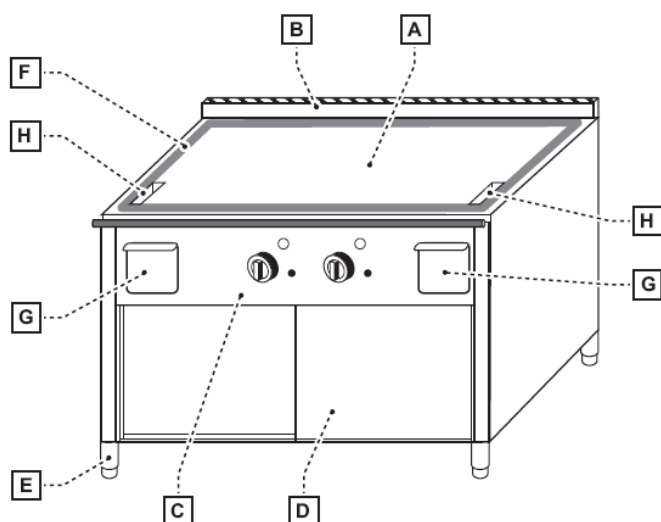


IDENTIFIKAČNÝ ŠTÍTOK

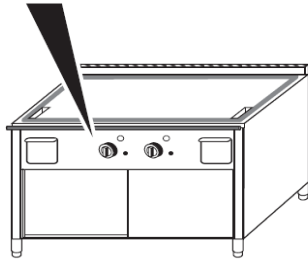
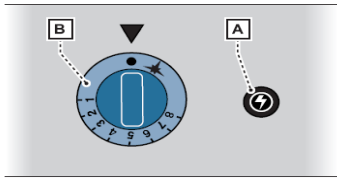
		CAT.		GAS/GAZ G30 G31 G20 G25 G110 G120							
CE		II2H3+	P mbar	30	37	20	/	/	/	CH	<input type="checkbox"/>
		II2H3+	P mbar	28	37	20	/	/	/	IE	<input type="checkbox"/>
		II2H3+	P mbar	30	37	20	/	/	/	IT	<input type="checkbox"/>
		II2L3B/P	P mbar	30	30	/	25	/	/	NL	<input type="checkbox"/>
MOD.	_____	I3B/P	P mbar	30	30	/	/	/	/	NO	<input type="checkbox"/>
ART.	_____	II2H3+	P mbar	30	37	20	/	/	/	PT	<input type="checkbox"/>
N.	_____	III1ab2H3B/P	P mbar	30	30	20	/	8	8	SE	<input type="checkbox"/>
		III1a2H3B/P	P mbar	30	30	20	/	8	/	DK	<input type="checkbox"/>
Σ Qn kW _____		PREDISPOSTO A GAS-PREVIU AU GAZ-FORUÐSET FOR GASEN-GAS PRESET RONGELED O P GAS-EINGESTELLT FUR GAS-PREDISPOESTO A GAS-MFOND... FORHANDSINNSTILLING AV GASS									
Kg/h _____	m³/h _____			_____ mbar							
Vac _____	kW _____		Hz _____		MADE IN ITALY						



POPIS ZARIADENIA

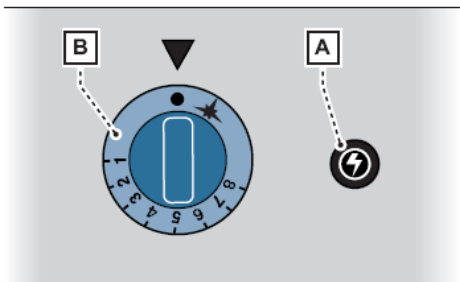


- A- smažiacia platňa
- B- odťah spalín
- C- ovládací panel
- D- posuvné dvere
- E- štelovacie nožičky
- F- odvodový kanálik
- G- nádobka na tuk/odpad
- H- otvor odpadu



A- zapaľovací gombík
B- gombík zmeny výkonu

ZAPNUTIE / VYPNUTIE HORÁKU




Zapnutie pilotného horáku

- stlačte gombík B a otočte ho proti smeru hodinových ručičiek z pozície Off do pozície Pilot
- počkajte pár sekúnd na odvzdušnenie vedenia plynu
- stlačte piezozapaľovač A. Po zapálení pilotného plameňa držte stlačený zapaľovač ešte asi 10 sekúnd aby sa nahrial bezpečnostný termočlánok, potom ho pustite.

Ak po pustení piezozapaľovača plameň zhasne, opakujte hore uvedený postup.

Ak kvôli poruche piezozapaľovača nehádže iskru je možné zapáliť plameň manuálne. Cez dierku v prednom paneli prestrčte dlhú zápalku a za podržania stlačeného gombíka B priblížte plameň k pilotnému horáku.

Knob (B)	
	
★	Pilot *
●	Off
1	90°C
2	120°C
3	135°C
4	165°C
5	195°C
6	210°C
7	220°C
8	230°C

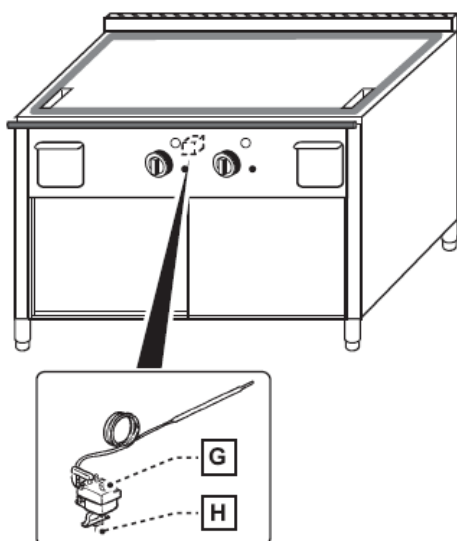
Zapálenie horáku

- Nastavte požadovanú smažiacu teplotu otočením gombíka B.

Vypnutie horáku

- pre vypnutie horáku otočte gombík B do pozície Pilot
 - pre vypnutie pilotného horáku otočte gombík B do pozície Off

BEZPEČNOSTNÝ TERMOSTAT



Zariadenie obsahuje bezpečnostný termostat G uložený v prednej časti ovládacieho panela, ktorý v prípade prekročenia maximálne nastaviteľnej teploty zablokuje zariadenie.

Reset bezpečnostného termostatu

Ak bezpečnostný termostat zasiahne, použite nasledovný postup :

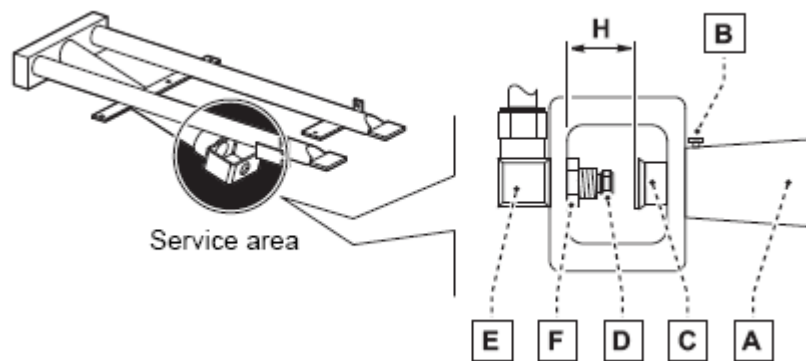
- nechajte zariadenie vychladnúť
- stlačte reset tlačidlo H
- zapáľte pilotný horák
- ak bezpečnostný termostat zasiahne znova, volajte servisnú organizáciu predajcu.

TECHNICKÉ PARAMETRE

MODEL	POČET HORÁKOV (5,8 kW)	TYP ODŤAHU PLYNOV	CELKOVÝ VÝKON PLYNU	NAPÁJACIE NAPÄTIE A ELEKTRICKÝ VÝKON
TEP4/200G	4	A1	23,2 kW	-

POPIS		TYP PLYNU	TLAK (mbar)	
Výška prívodu vzduchu H (viď obrázok dolu)	G20		20	11
			25	-
			20	11
	G25		25	11
			20	-
			25	-
Priemer diery hlavnej trysky 1/100 mm	G20		20	175
			25	-
	G25		20	200
			25	190
			20	-

		G25.1	25	-
Označenie pilotnej trysky		G20	20	35
			25	-
		G25	20	35
			25	35
		G25.1	25	-
Spotreba v m3/hod		G20	20	0,614
		G25	20 - 25	0,714
		G25.1	25	-
Výška prívodu vzduchu H (vid' obrázok dolu)	G30/31	28 - 30/37	11	
		50/50	11	
Priemer diery hlavnej trysky 1/100 mm	G30/31	28 - 30/37	120	
		50/50	105	
Označenie pilotnej trysky	G30/31	28 - 30/37	20	
		50/50	20	
Spotreba v m3/hod		G30	28 - 50	0,457
		G31	28 - 50	0,451



ODŤAH SPALÍN

Typ A - zariadenie nie je primárne určené na pripojenie do komína alebo zariadenia pre odvod spalín, ale pre správnu výmenu vzduchu doporučujeme umiestniť ho pod digestor podľa nasledovného obrázka.

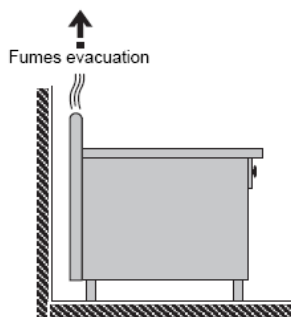


Fig.1 - Type A equipment

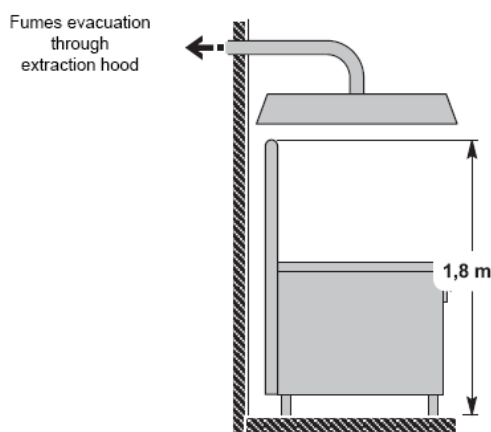


Fig.2 - Type A equipment with extraction hood

POŽIADAVKY NA SIEŤ PLYNU

Podľa typu plynu musí byť tlak v rozmedzí hodnôt podľa nasledovnej tabuľky.
Ak je tlak iný, nepripájajte zariadenie !

PLYN	TLAK v mbar		
	Nominálny	Minimálny	Maximálny
G20	20	17	25
G30 LPG	30	28	50
G31 LPG	37	28	50

NASTAVENIE PRÍVODU VZDUCHU

Správny prívod vzduchu je nevyhnutný pre stabilitu plameňa. Nastavenie je správne ak plameň horí neprerušovane pri studenom horáku a nevracia sa pri horúcom horáku.

NASTAVENIE PILOTNÉHO PLAMEŇA

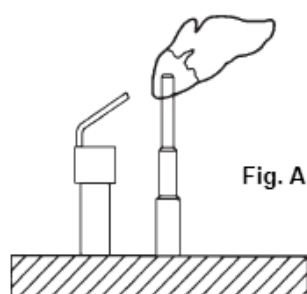


Fig. A

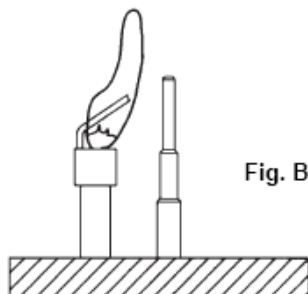


Fig. B

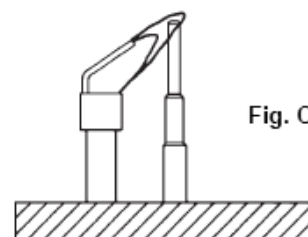


Fig. C

Silná ventilácia (fig. A) - bledomodrý plameň.

Slabá ventilácia (fig. B) - plameň so žltým vrcholom - veľmi slabý výkon horáka. Pozor - vytvára sa nebezpečný oxid uhoľnatý, ktorý je toxický aj v malých množstvách !!!

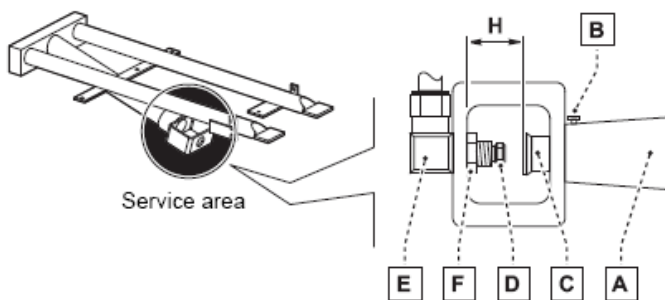
Správny plameň (fig. C) - modrý alebo tmavomodrý plameň - maximálny výkon horáka.

ČISTENIE ZARIADENIA

- Nepoužívajte agresívne substancie alebo abrazívne detergenty pri čistení nerezových komponentov.
- Na čistenie nepoužívajte šmirgľový papier, v špeciálnych prípadoch použite pemzu.
- V prípade ťažko odstrániteľných nečistôt použite abrazívnu špongiu (napr. Scotch-Brite).

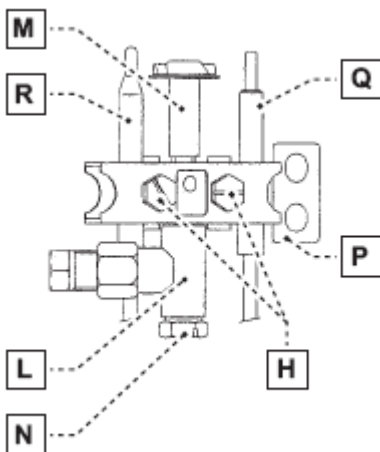
- Čistenie vykonávajte pri vychladnutom zariadení.
- Pri čistení nepoužívajte tlakovú vodu.
- Zariadenie čistite vodou s detergentom a poriadne vytrite do sucha jemnou handrou.
- Ostatné plochy čistite špongiou a teplou vodou s vhodným detergentom.
- Vždy oplachujte čistou vodou a utierajte do sucha handrou.

ČISTENIE HORÁKA



- A** - Hlavný horák
- B** - Skrutka na štelovanie prívodu vzduchu
- C** - Objímka prívodu vzduchu
- D** - Tryska
- E** - Rampa plynu
- F** - matica
- Hodnota "**H**" - nastavenie prívodu vzduchu

- odskrutkujte maticu (**F**) na rampe plynu,
- odskrutkujte skrutku horáka a vyberte ju z jej puzdra,
- vyčistite výstup plynu pomocou špičky alebo podobného nástroja, napr. vrtáka,
- po ukončení čistenia vráťte súčiastky v obrátenom poradí,
- skontrolujte vedenie plynu.



Výmena iskriaceho kolíčka

- Vypnite prívod plynu
- Odskrutkujte skrutku **H**
- Vyberte kolíček **Q**, odpojte kábel a nasadte nový kolíček
- Naskrutkujte skrutku **H**

Výmena termočlánku

- Vypnite prívod plynu
- Odskrutkujte skrutku **H**
- vyberte termočlánok **R** z podložky a odpojte ho od bezpečnostného obvodu termostatu
- Nainštalujte nový termočlánok