

# MULTIFUNKČNÍ ZCHLAZOVAČ



POKYNY MANUÁLNÍ

# MULTIFUNKČNÍ ZCHLAZOVAČ

## Čeština

### Všeobecné pokyny

1- OBECNÉ INFORMACE	7
2- TECHNICKÁ PODPORA	8
3- IDENTIFIKACE OZNAČENÍ	8
4- IDENTIFIKACE ČÁSTÍ	9
5- ANALÝZA RIZIK	10
6- VYBALENÍ	11
7- UMÍSTĚNÍ	11
8- ELEKTRICKÉ ZAPOJENÍ	12
9- PŘEDPOKLÁDANÉ POUŽITÍ	12
10- POKYNY PRO POUŽITÍ	13
11- ČIŠTĚNÍ	14
12- LIKVIDACE STROJE	14

### Provozní pokyny

13- ROZHRANÍ A CYKLY	16
14 - SONDA POKRMU	19
15 - FUNKCE CHLAZENÍ A ZAHŘÍVÁNÍ	20
16 - PROVOZNÍ CYKLY	21
16.1 - SPUŠTĚNÍ	24
16.2- VYPNUTÍ	25
16.3 - CYKLUS AUTOMATICKÉHO RYCHLÉHO ZCHLAZENÍ	26
16.4 - CYKLUS ZCHLAZENÍ PODLE OSOBNÍHO NASTAVENÍ	28
16.5 - CYKLUS MANUÁLNÍHO RYCHLÉHO ZCHLAZENÍ	32
16.6 - CYKLUS AUTOMATICKÉHO ŠOKOVÉHO ZMRAZENÍ	34
16.7 - CYKLUS ŠOKOVÉHO ZMRAZENÍ PODLE OSOBNÍHO NASTAVENÍ	36
16.8 - CYKLUS MANUÁLNÍHO ŠOKOVÉHO ZMRAZENÍ	40
16.9 - CYKLUS KONZERVACE	42
16.10 - CYKLUS TÁNÍ	44
16.11 - CYKLUS SLOW COOKING ( POUZE MODELY ALL IN ONE )	47
16.12 - CYKLUS KYNUTÍ ( POUZE MODELY ALL IN ONE )	50
16.13 - KOMBINOVANÝ CYKLUS ( POUZE MODELY ALL IN ONE )	53
16.14 - EXTRAKCE SONDY POKRMU ( POUZE MODELY S VYHŘÍVANOU SONDOU )	57
16.15 - STERILIZACE (VOLITELNÉ)	58
16.16 - ODMRAZOVÁNÍ	59
16.17 - FUNKCE MULTILEVEL MANUÁLNÍCH CYKLŮ	60
16.18 - ZOBRAZENÍ FUNKCÍ S AKTIVNÍM CYKLEM	62

### Možnosti

17 - MENU MOŽNOSTI	70
17.1- SEZNAM ALARMŮ	71
17.2 - SEZNAM ODMRAZOVÁNÍ	72
17.3 - HACCP	73
17.4 - ENERGIE	75
17.5 - INFO	76
17.6 - POMOC	77

# MULTIFUNKČNÍ ZCHLAZOVAČ

17.7- JAZYK	79
17.8 - ČAS	80
17.9 - DISPLEJ	81
17.10 - I/O	84
17.11 - USB HACCP	85
17.11.1 - USB SETUP	86
17.11.2 - SOFTWARE UPDATE	88
17.12 - HESLO	90
<b>Řešení problémů</b>	
18 - TABULKA S ALARMY	92



# Všeobecné pokyny

## 1- OBECNÉ INFORMACE

Upozornění obsažená v dokumentaci poskytují důležité informace týkající se bezpečnosti, použití a údržby zařízení. Aby byla dosažena vždy maximální bezpečnost, hygiena a funkčnost, doporučuje se pečlivě uchovat celou dokumentaci v blízkosti zařízení a předat ji technikům a obsluze.

Volba materiálů a konstrukce výrobků odpovídají bezpečnostní směrnici ES, kromě toho kolaudace každého stroje ručí 100% za kvalitu tohoto zařízení.

Dodržování doporučení obsažených v tomto návodu k použití je zásadní pro bezpečnost instalace/uvedení do provozu zařízení a uživatele.

Výrobce, prodejce a autorizovaná asistenční centra jsou k dispozici pro vyjasnění jakýchkoli pochybností o použití a instalaci zařízení.

Výrobce si vyhrazuje právo provádět změny bez předchozího upozornění, aby provedl vylepšení, která považuje za nutná.

**NEDODRŽENÍ POSKYTNUTÝCH POKYŇŮ MŮŽE OHROZIT BEZPEČNOST ZAŘÍZENÍ A ZNAMENÁ OKAMŽITÝ ZÁNİK ZÁRUČNÍCH PODMÍNEK.**

**ELEKTRICKÁ ZAŘÍZENÍ MOHOU BÝT ZDRAVÍ NEBEZPEČNÁ. BĚHEM ZPROVOZNĚNÍ A POUŽÍVÁNÍ TĚCHTO ZAŘÍZENÍ MUSÍ BÝT DODRŽOVÁNY PLATNÉ PŘEDPISY A ZÁKONY.**

**JAKÝKOLI ZÁSAH INSTALACE, ÚDRŽBY, NASTAVENÍ A OPRAV MUSÍ BÝT PROVEDEN VÝHRADNĚ KVALIFIKOVANÝMI TECHNIKY.**

**DOBRA FUNKČNOST A ŽIVOTNOST STROJE ZÁVISÍ NA SPRÁVNÉ PREVENTIVNÍ ÚDRŽBĚ PROVÁDĚNÉ KAŽDÉ 4 MĚSÍCE KVALIFIKOVANÝMI TECHNIKY.**

Tento návod je třeba považovat za nedílnou součást stroje a jako takový musí být uschován po celou dobu životnosti zařízení.

Výrobce je zbaven jakékoliv odpovědnosti v následujících případech:

- nesprávné použití stroje;
- nesprávná instalace, neprovedená dle instrukcí zde obsažených;
- defekty napájení;
- těžké nedostatky v předpokládané údržbě;
- nepovolené změny nebo zásahy;
- použití neoriginálních náhradních dílů nebo těch, které neodpovídají modelu;
- částečné nebo celkové nedodržování pokynů.

## 2- TECHNICKÁ PODPORA

Po-prodejní technická podpora je zaručena výrobcem prostřednictvím jeho sítě prodejců - obchodních zástupců a montážních firem. Pro získání technické podpory kontaktujte autorizovaného prodejce a poskytněte identifikační data, uvedená na identifikačním registračním štítku.

## 3- IDENTIFIKACE OZNAČENÍ

MOD. ....					
KÓD CODE	.....	SÉRIOVÉ Č. S/N		.....	
NAPÁJENÍ RATED VOLTAGE	.....	(V)	.....	(Hz)	..... (W) ..... (A)
ODMRÁZOVÁNÍ (W) DEFROSTING	.....				
CHLADIVO COOLING GAS	.....	HMOTNOST (Kg) QUANTITY		.....	
KLIMATICKÁ TŘÍDA CLIMATIC CLASS					Max. tlak plynu
IZOLAČNÍ PLYN FOAMING GAS	HFO-1234ze / CO2 / 245fa				25 BAR
OBJEDNÁVKA CONFIRM NR.	.....		ROK YEAR	.....	

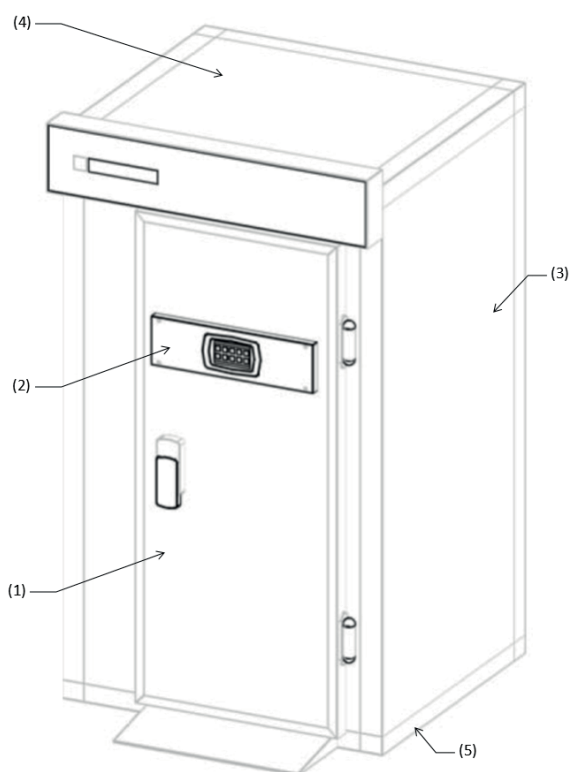
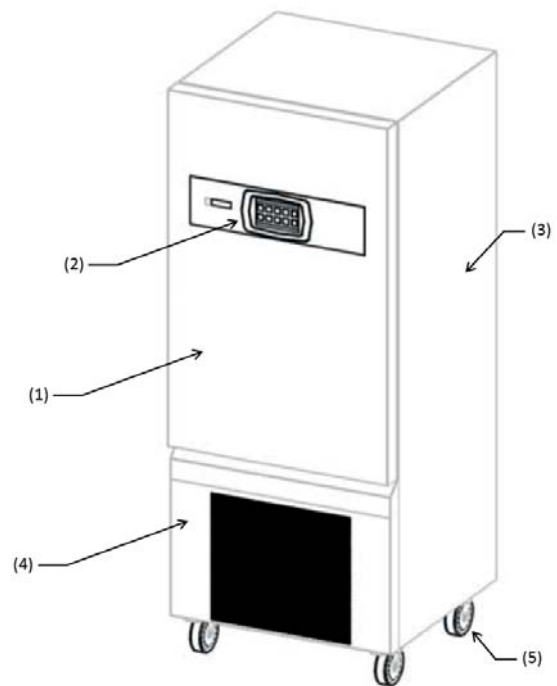
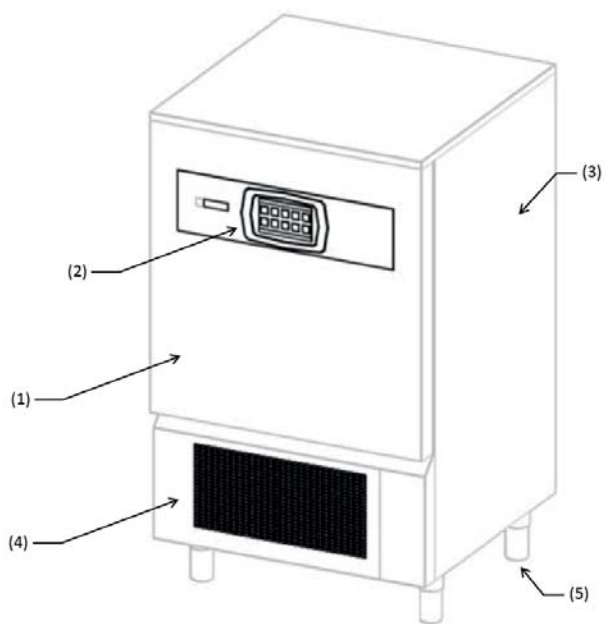
Příklad identifikačního štítku aplikovaného na stroji.

Pro správné konzultování tohoto návodu identifikujte Vámi vlastněný model pomocí označení uvedených na štítku. Stroj je identifikován následujícími parametry:

**Výrobní číslo**  
**Technické údaje**  
**Rok výroby**

Instalace a použití stroje musí respektovat údaje na štítku a pokyny v technických listech.

## 4- IDENTIFIKACE ČÁSTÍ



(1) DVEŘE

(2) OVLÁDACÍ PANEL

(3) CHLADÍCÍ PROSTOR

(4) PROSTOR MOTORU

(5) NOŽKY/KOLEČKA/BÁZE

## 5- ANALÝZA RIZIK

### Seznam nebezpečí:

- Elektrické části
- Řezné části
- Pohyb stroje
- Ventilátory v pohybu
- Chladicí plyn
- Toky vzduchu
- Nepitná voda
- Kontaminace potravin
- Nedostupné plynové trubky
- Studené prostředí

### Upozornění týkající se nebezpečí souvisejícího s elektrickými částmi. Riziko elektrických výbojů, popálenin nebo požáru.

- Přístup k elektrickým částem musí být svěřen výhradně kvalifikovaným technikům.
- Nedotýkejte se zařízení vlhkýma nebo mokřýma rukama či nohama.
- Nepracujte na zařízení bosi.
- Nestrkejte prsty nebo nástroje přes mřížky nebo sací hrdla.
- Netahejte za přívodní kabel.
- Nemyjte stroj proudem vody.
- Před prováděním úkonů údržby nebo čištění odpojte zařízení od elektrické sítě vypnutím hlavního vypínače a odpojením napájecího kabelu.
- V případě zatopení místa výskytu zařízení vodou se obraťte na autorizované servisní středisko pro opravu před tím, než budete zařízení znovu používat.
- Pokud není zařízení používáno, odpojte je z elektrické sítě.

### Varování vztahující se k obecným nebezpečím. Riziko poranění:

- Přítomnost řezných částí. K provádění úkonů na zařízení používejte vhodné ochranné rukavice.
- Přemisťování stroje musí být provedeno bezpečně s prostředky a takovými opatřeními, aby se předešlo poranění osob a poškození věcí.
- Přítomnost ventilátoru v pohybu. Neodstraňujte ochranné mřížky.
- Přečtěte si na identifikačním štítku stroje typ chladiva, mohlo by se jednat o hořlavý plyn.
- V případě ztrát hořlavých plynů z chladicího okruhu stroje odpojte přívodní kabel, otevřete okna, abyste vyvětrali místnost a ihned kontaktujte technický servis.
- V případě ztrát chladicího plynu se plynu nedotýkejte ani jej nevdechujte.
- Po instalaci nebo opravě zařízení vždy zkontrolujte, že chladicí plyn neuniká.
- Přítomnost toků vzduchu. Nevystavujte přímo osoby proudu teplého nebo studeného vzduchu.
- Neblokujte vstup nebo výstup proudu vzduchu.
- Přítomnost nepitné vody. Nepijte vodu vyteklou ze zařízení.
- Pro zabránění kontaminace potravin nesmí potraviny přijít do přímého kontaktu se zařízením, ale musí být umístěny do příslušných nádob.
- Přítomnost plynových trubek s nízkými nebo vysokými teplotami. Před tím, než se budete dotýkat trubek, ujistěte se o jejich teplotě. Používejte vhodné ochranné rukavice.
- Přítomnost částí z plexiskla. Nebouchejte hrubě do částí z plexiskla.
- V případě hluku, zápachu nebo abnormálního kouře vycházejících ze zařízení okamžitě odpojte přívodní kabel a obraťte se na autorizované servisní středisko.
- Neinstalujte zařízení v místech přímo vystavených mořskému solí nasycenému vzduchu nebo přímému slunečnímu záření.

## 6- VYBALENÍ

Před vyjmutím z obalu zkontrolujte, že je obal nepoškozený, případné zjištěné závady reklamujte a запиšte na dodací list dopravce, předtím, než jej podepíšete. Po té, co jste odstranili obal, se ujistěte, že zařízení je celé a nepoškozené; v případě, že je poškozené, včas upozorněte prodejce faxem nebo doporučeným dopisem s doručenkou, a pokud jsou škody takového rozsahu, aby ohrozily bezpečnost stroje, s instalací nepokračujte až do zásahu kvalifikovaného technika. Prvky obalu (plastové sáčky, krabice, hřebíky atd.) nesmí být ponechány v dosahu dětí a domácích zvířat, neboť jsou potenciálním nebezpečím.

## 7- UMÍSTĚNÍ

Zařízení musí být instalováno a testováno v plném souladu s bezpečnostními předpisy a další platnou legislativou. Instalační technik/firma je povinen ověřit případná omezení uložená místními úřady.

### Vyhnete se :

- Místům vystaveným přímým slunečním paprskům.
- Místům zavřeným a s vysokou teplotou a nedostatečnou výměnou vzduchu.

Odstraňte ze všech stran ochranné PVC fólie.

Pro dobrou instalaci zařízení se vzduchovým kondenzátorem, jenž je součástí stroje, je nutné ověřit, aby v oblasti instalace nebyly zakryty sací otvory nutné pro správnou funkci stroje a místností. Uchovejte minimální vzdálenost 50 cm ze stran vstupu a výstupu vzduchu.

Zařízení musí být instalováno a vyrovnáno nastavením opěrných nožek tak, aby byla zaručena jeho stabilita; v každém jiném řešení instalace musí být dojednána a schválena výrobcem. Pro vyrovnání těžších zařízení použijte speciální zvedáky.

Pokud zařízení nejsou vyrovnaná, jejich provoz a tok kondenzátu mohou být ohroženy.

V případě, že je skříň dodávána s koly, umístěte ji na rovnou plochu a zablokujte kola dřív, než zařízení zapojíte.

Vyčkejte 24 hodin po umístění zařízení před jeho uvedením do provozu, aby se umožnil návrat oleje do kompresoru a zabránilo se jeho poškození.

## 8- ELEKTRICKÉ ZAPOJENÍ

ZAŘÍZENÍ VE VERZÍCH S NAPÁJENÍM 400V 3FÁZE JE DODÁVÁNO BEZ ZÁSTRČKY DO ELEKTRICKÉHO VEDENÍ.

VÝROBCE SE POVAŽUJE ZA ZPROŠTĚNÉHO JAKÉKOLIV ODPOVĚDNOSTI V PŘÍPADĚ ZAPOJENÍ PROVEDENÉHO UŽIVATELEM NEBO NEKVALIFIKOVANÝM PERSONÁLEM

- Zkontrolujte neporušenost přívodního kabelu, v případě, že je poškozený nechte jej vyměnit kvalifikovaným personálem.
- Elektrické napájení musí být kompatibilní s informacemi uvedenými v elektrickém schématu zařízení.
- Musí být k dispozici, pro zapojení, hlavní vypínač omni polárního typu, který přeruší veškeré kontakty včetně neutrálu, se vzdáleností mezi otevřenými kontakty alespoň 3 mm, s magnetotermickým bezpečnostním sepnutím a spojeným s pojistkami, k dimenzování nebo tárování v souladu s výkonem uvedeným na štítku stroje.
- Hlavní vypínač se musí nacházet na elektrickém vedení blízko instalace a musí sloužit výhradně vždy jen jednomu zařízení.
- Musí být již přítomná výkonná soustava UZEMNĚNÍ, ke které se zařízení připojí.
- Je třeba vyloučit adaptéry, mnohočetné zásuvky, kabely o nevhodném průřezu nebo se spoji, které neodpovídají specifickým požadavkům platných předpisů.
- Pro podrobnosti o elektrickém fungování nahlédněte do elektrického schématu stroje.
- Přívodní kabel nemůže být podroben tržní síle nebo stlačení během běžného fungování nebo řádné údržby.

## 9- PŘEDPOKLÁDANÉ POUŽITÍ

Šokové zchlazovače a zmrazovače jsou zařízení určená pro rychlé ochlazení potravin, a to jak pro zabránění šíření bakterií v jídle, tak pro zachování nezměněné kvality a organoleptických vlastností potravin určených ke zchlazení.

Tyto stroje jsou používány třemi různými způsoby:

- Zchlazování - pro přivedení potravin na teplotu +3°C
- Zmrazování - pro přivedení potravin na teplotu -18°C
- Tání - pro přivedení potravin na teplotu max. +10°C

Strojní zařízení definovaná jako ALL IN ONE jsou dále použitelná pro následující funkce:

- Pomalá tepelná úprava při nízké teplotě
- Kynutí

Kdo používá zchlazovač, může nastavit co nevhodnější cyklus chlazení nebo tepelné úpravy podle konkrétního pokrmu.

Šokové zchlazovače a zmrazovače mohou na konci cyklu také správně uchovat jídlo při konstantní teplotě, ale pouze po omezenou dobu, maximálně dva dny.

Tato zařízení neslouží jako teplotní konzervátory.

## 10- POKYNY PRO POUŽITÍ

Potraviny určené ke zchlazení a/nebo zmrazení nepokládejte na sebe.

Nepřekračujte deklarované kilogramy a rovnoměrně výrobek na plechu rozmístěte.

Doby chlazení a mražení se vždy vztahují k výrobkům s tloušťkou maximálně 40 mm.

Před cyklem zchlazování provedte před-chlazení komory.

Zchlazujte vždy je jeden typ potraviny, odlišná jídla mají odlišné hustoty a tedy i doby výkonu cyklu se mohou měnit.

Vpichová sonda musí být umístěna správně do středu výrobku nejtlustšího kusu a hrot nesmí nikdy z výrobku vystoupit a/nebo se dotknout plechu.

Aby se teplotní sonda jádra nerozbila, nevpichujte ji do potravin s teplotou převyšující 100°C.

Vpichová sonda musí být po použití vždy očištěna, aby se zabránilo poruchám.

Potraviny nezakrývejte víky nebo jiným, čím víc je potravina izolována, tím víc se prodlouží doba nezbytná pro zchlazení.

Při vkládání jídel s teplotami převyšujícími 70°C se zvyšuje riziko přetížení zařízení, a tím i zvýšení doby zchlazování a spotřeby elektřiny.

Neucpávejte přívodní otvory vzduchu ventilátorů.

Nádobka na odpadní vodu obsažená v buňce zchlazovače musí být umístěna pod zařízením do příslušných vodítek.

Pozor, aby odpadní trubka byla umístěna uvnitř vaničky a byla zcela volná bez překážek.

Nádobka musí být pravidelně vyprazdňována; k provádění této operace stačí jednoduše vyjmout nádobku z vodítek, vyprázdnit ji a znovu zasunout do vodítek.

Pro klimatickou třídu 5 se testování shody podle normy EN 60335-2-89 (kapitoly 10,11,13) provádí při okolní teplotě 43 °C ± 2 °C.

Stroj není vestavným zařízením.

V zařízení neukládejte výbušné látky, jako jsou tlakové nádoby s hořlavým hnacím plynem.

## 11- ČIŠTĚNÍ

NEPOUŽÍVEJTE TLAKOVÉ VODNÍ NEBO PARNÍ TRYSKY.

### ČIŠTĚNÍ VNĚJŠÍHO MODULU

Musí být prováděno vlhkým hadříkem namočeným v roztoku vody a bikarbonátu, nebo jiných neutrálních čisticích prostředků; osušte měkkým hadříkem.

### ČIŠTĚNÍ DISPLEJE

Musí být prováděno pomocí čistého měkkého hadříku (zbaveného prachu a nečistot), navlhčeného vodou a mýdlem nebo vodou a max. 10% alkoholem. Ostatní čisticí prostředky, nenavlhčené nebo znečištěné hadříky mohou materiál poničit. Osušte měkkým čistým hadříkem.

### ČIŠTĚNÍ VNITŘNÍHO PROSTORU

Vyjměte plechy, mřížky a vodítka, které se mohou čistit jako vnitřní prostor, vyčistěte je pomocí hadříku navlhčeného v roztoku vody a bikarbonátu nebo jiných neutrálních čisticích prostředcích, osušte měkkým hadříkem.

### ČIŠTĚNÍ VPICHOVÉ SONDY

Po každém použití zchlazovače, během kterého byla použita vpichová sonda, se musí sonda očistit houbičkou namočenou v roztoku vody a bikarbonátu.

### ČIŠTĚNÍ KONDENZÁTORU (ÚDRŽBA)

Pro správnou funkci stroje je nutné, aby kondenzátor byl udržován čistý, aby umožnil volný koloběh vzduchu. Tuto operaci je třeba provádět maximálně každých 120 dnů. Musí se provádět štětcem s měkkým vlasem tak, aby se odstranil všechen prach a chmýří, které se ukládají na křídlech samotného kondenzátoru.

Nebo je ještě lepší používat vysavač, aby se zabránilo tomu, že odstraněný prach bude rozprášen do okolí.

V případech, že jsou přítomná mastná depozita, se doporučuje je odstranit pomocí štětce namočeného v alkoholu.

## 12- LIKVIDACE STROJE

Demolice a likvidace stroje musí být provedeny v souladu s platnou legislativou země instalace, především pokud jde o chladicí plyny a mazací olej kompresoru.

Materiály použité při výrobě zařízení:

Nerezová ocel: Konstrukce nábytku

Části z plastu: Konstrukce nábytku a další součásti

Chladicí plyn: v chladicím okruhu

Olej kompresoru: v chladicím okruhu

Měď: elektrický rozvod a chladicí okruh.



IT08020000000615

Následují informace pro uživatele ohledně správného zacházení s odpadem z elektrických a elektronických zařízení (WEEE) ve vztahu ke směrnici Evropského parlamentu a Rady 2002/95/ES ze dne 27. ledna 2003 a příslušných národních prováděcích předpisů:

- Existuje povinnost nelikvidovat WEEE jako domovní odpad a provádět oddělený sběr zmíněných odpadů;
- Pro likvidaci se používají veřejné nebo soukromé systémy sběru odpadů předvídané místními zákony. Je také možné vrátit distributorovi staré zařízení na konci životnosti v případě zakoupení nového výrobku;
- Toto zařízení může obsahovat nebezpečné látky: nevhodné použití nebo nesprávná likvidace by mohly mít negativní účinky na lidské zdraví a na životní prostředí;
- Symbol (přeškrtnutá popelnice na kolečkách) uvedený na výrobku a na straně udává, že zařízení bylo uvedeno na trh po 13. srpnu 2005 a že musí být předmětem odděleného sběru;
- V případě nezákonné likvidace elektrických a elektronických odpadů jsou předpokládány sankce stanovené platnými místními předpisy v oblasti likvidace odpadů.

# Provozní pokyny

## 13- ROZHRANÍ A CYKLY

Modely multifunkčních zchlazovačů jsou vybaveny výkonovou elektronickou deskou nazvanou „Controller“ a rozhraním s rezistivním displejem velikosti 7“.



Uživatelské rozhraní je dále vybaveno konektorem USB pro přenos dat HACCP a pro programování, slotem pro paměťovou kartu SD (32 x 24 x 2,1 mm), na kterou lze nahrát demo videa a slotem pro SIM kartu (Mini-SIM 25x15x0,76 mm) pro zasílání SMS pro alarmy na konci cyklu a přijímání SMS k zobrazení na displeji. Při vstoupení na obrazovku HOME PAGE budou k dispozici následující ikony:



**ZCHLAZENÍ** : pro spuštění cyklu automatického / osobního / ručního zchlazení



**ZMRAZENÍ** : pro spuštění cyklu automatického / osobního / ručního zmrazení



**MENU DALŠÍ** : pro přístup ke všem přídatným funkcím uvedeným na následující straně.



**MENU DALŠÍ:**



Konzervace: pro spuštění cyklu konzervace



Tání: pro spuštění cyklu tání

(Pouze modely ALL IN ONE)



Slow cooking : pro spuštění cyklu pomalé tepelné úpravy při nízké teplotě

(Pouze modely ALL IN ONE)



Kynutí: pro spuštění cyklu kynutí

(Pouze modely ALL IN ONE)



Kombi: pro spuštění kombinovaného cyklu

(Pouze modely s vyhřívanou sondou)



Extrakce: pro vyhřívání sondy pokrmu

(Pouze modely se sterilizátorem)



Sterilizace: pro spuštění cyklu sterilizace



Odmrazování: pro spuštění cyklu odmrazování



Servis: pro přístup k funkcím TECHNICKÉ ASISTENCE. Menu přístupné pouze po zadání hesla a určené pro specializované techniky



Možnosti: pro přístup k funkcím osobního nastavení, kalibrace a informací o multifunkčním zchlazovači. Viz následující strana.

# MULTIFUNKČNÍ ZCHLAZOVAČ



Menu Možnosti :



Alarmy : Seznam alarmů



Odmrazování: Seznam provedených odmrazování



HACCP : Zobrazení grafů HACCP u provedených cyklů



Energie : Hodnoty spotřeby, napětí a stavu baterie GSM



Info : Údaje displeje, výkonové desky, sériové číslo zařízení a číslo GSM, je-li přítomno



Pomoc : Demonstrativní videa o cyklech a servisu



Jazyk : Nastavení jazyka menu



Čas : Nastavení data a hodiny



Displej : Kalibrace displeje



I/O : Seznam I/O s odpovídajícími hodnotami a stavy



USB : Download HACCP, update firmware



Heslo: Nastavení přístupového hesla

## 14 - SONDA POKRMU

Potravinová nebo jehlová sonda má rozlišení 0,1°C a provozní rozsah od -55°C do +105°C.

Detekce teploty je prováděna ve 4 bodech zvýrazněných na níže uvedeném obrázku.

Ovládání multipoint slouží k detekci přesného bodu, kde má výrobek jádro, aby se zjistilo, zda je sonda vložena do výrobku a jaké detekční body se nachází vně samotného výrobku.

Typy disponibilních sond pokrmu pro multifunkční zchlazovače jsou následující:

a- sonda multipoint

b- vyhřívaná sonda multipoint ( volitelné )



c- sonda multipoint wireless ( volitelné )



## 15 - FUNKCE CHLAZENÍ A ZAHŘÍVÁNÍ

Když bylo zvoleno, zda pokračovat s cyklem ZCHLAZENÍ nebo ZMRAZENÍ, multifunkční zchlazovač vstoupí do režimu před-CHLAZENÍ buňky. Doba trvání této fáze je neurčitá a je na vůli uživatele, který rozhodne, kdy se mají spustit cykly zchlazení nebo zmrazení



Uvedení teploty VZDUCHU buňky na teplotu mnohem nižší, než je teplota prostředí, před zahájením cyklu zchlazení nebo zmrazení, umožňuje nejen snížení celkové doby cyklu, ale také získat správnou a jednotnou mikro-krystalizaci potravin a získání omezení ztráty hmotnosti produktu, a tedy zaručení organoleptických vlastností, jako má čerstvý produkt.

Když bylo zvoleno, zda pokračovat s cyklem TÁNÍ, SLOW COOKING nebo KYNUTÍ, multifunkční zchlazovač vstoupí do režimu ZAHŘÍVÁNÍ buňky, s neurčitou dobou trvání podle požadavku uživatele, který rozhodne, kdy spustit cykly tání, slow cooking nebo kynutí.



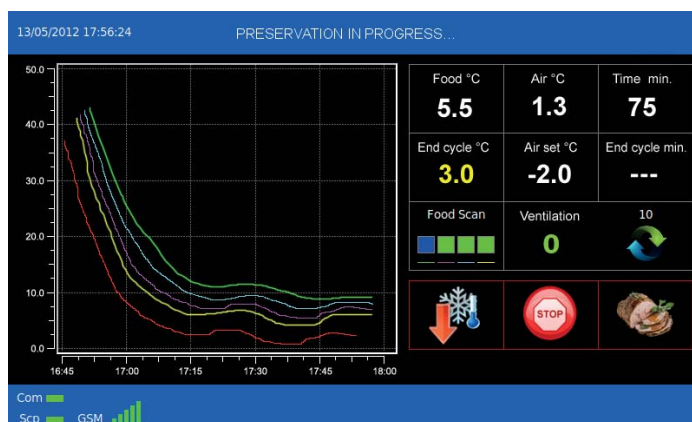
Připomíná se, že cyklus TÁNÍ proběhne z důvodu nucené ventilace buňky pro standardní modely, zatímco pro modely ALL IN ONE s ohřevem buňky. Dále pak cykly SLOW COOKING a KYNUTÍ jsou k dispozici pouze u modelů ALL IN ONE

Upozorňuje se na to, že přivedení teploty vzduchu buňky na hodnotu vyšší, než je teplota prostředí před zahájením cyklu tání, vaření nebo kynutí, může výrazně snížit celkovou dobu cyklu a zajistit zachování organoleptických vlastností výrobku obdobného čerstvému.

## 16 - PROVOZNÍ CYKLY

Multifunkční zchlazovač ovládá mnoho funkčních cyklů, které budou vysvětlené v následujících kapitolách.

Během cyklů se na displeji zobrazují následující informace:



**Horní sekce :**



Aktuální datum a hodina, název probíhajícího cyklu.

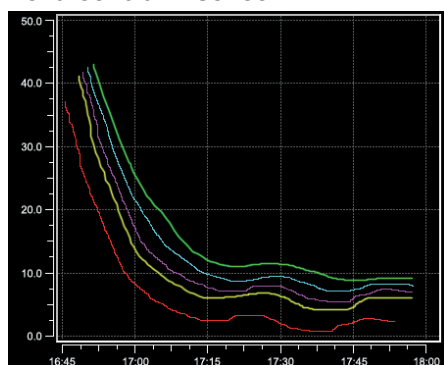
**Spodní sekce :**



Komunikační stav mezi výkonovou deskou a displejem, ukazatelem sítě stavu GSM, je-li přítomno, indikátorem Wi-Fi signálu sondy a stavu baterie sondy, tlačítka se šipkami pro procházení stránkami menu a tlačítkem pro návrat na domovskou stránku

Jsou předvídané dva typy firmwaru pro multifunkční zchlazovače, GASTRONOMIE a CUKRÁŘSKÉ VÝROBKY. Dva firmwary se odlišují podle typu předpokládaných potravin a podle obrazovek charakterizovaných modrým pozadím pro GASTRONOMII a zeleným pro CUKRÁŘSKÉ VÝROBKY.

**Levá centrální sekce:**



Př. Graf s vývojem teploty detekované sondou pokrmu a vývojem teploty buňky

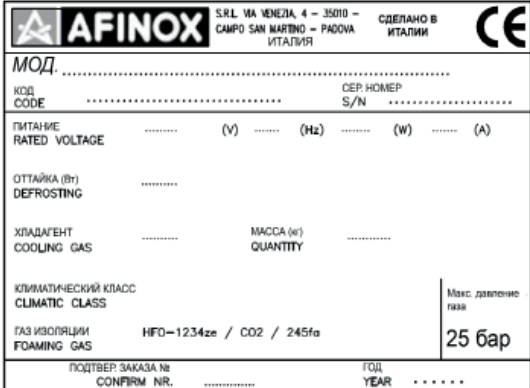


Graf může zobrazit informace týkající se vývoje teplot týkajících se:

Teplota sondy pokrmu	Teplota vzduchové sondy
Nastavení teploty pokrmu	Teplota sondy výparníku
Nastavení teploty vzduchu	Teplota sondy kondenzátoru





Viz odstavec 15.18 pro pokyny, jak zobrazit tyto údaje.

# MULTIFUNKČNÍ ZCHLAZOVAČ

Pravá centrální sekce - pole s hodnotami:

 <p><b>AFINOX</b> S.R.L. VIA VENEZIA, 4 - 35010 - CAMPO SAN MARTINO - PADOVA - ITALIJA</p> <p>СДЕЛАНО В ИТАЛИИ</p> <p>МОД. ....</p> <p>КОД CODE ..... СЕР. НОМЕР S/N .....</p> <p>ПИТАНИЕ RATED VOLTAGE ..... (V) ..... (Hz) ..... (W) ..... (A)</p> <p>ОТТАЙКА (Вт) DEFROSTING .....</p> <p>ХЛАДАГЕНТ COOLING GAS ..... МАССА (кг) QUANTITY .....</p> <p>КЛИМАТИЧЕСКИЙ КЛАСС CLIMATIC CLASS ..... Макс. давление газа 25 бар</p> <p>ГАЗ ИЗОЛЯЦИИ FOAMING GAS HFO-1234ze / CO2 / 245fa</p> <p>ПОДТВЕР. ЗАКАЗА № CONFIRM. NR. .... ГОД YEAR .....</p>	<p>Food °C</p> <p><b>5.5</b></p>	<p>Teplota detekovaná v pokrmu</p>
	<p>Air °C</p> <p><b>1.3</b></p>	<p>Teploty vzduchu buňky.</p> <p>BÍLÁ = kompresor stojí. Pokud má multifunkční zchlazovač ALL IN ONE vypnuté odpory.</p> <p>ČERVENÁ = Pouze pro zchlazovač ALL IN ONE zapnuté odpory teplého vzduchu</p> <p>MODRÁ = Kompresor v chodu</p>
	<p>Air °C</p> <p><b>1.3</b></p>	
	<p>Air °C</p> <p><b>1.3</b></p>	
	<p>Time min.</p> <p><b>75</b></p>	<p>Doba uplynutá od zahájení cyklu</p>
	<p>End cycle °C</p> <p><b>3.0</b></p>	<p>Teplota, které chcete dosáhnout na konci cyklu (pouze pro cykly podle teploty)</p>
	<p>Air set °C</p> <p><b>-2.0</b></p>	<p>Teplotní hodnota nastavená pro vzduch v buňce</p>
	<p>End cycle min.</p> <p><b>90</b></p>	<p>Maximální doba nastaveného cyklu (pouze pro cykly podle času)</p>
	<p>Food Scan</p> 	<p>Detekční body jehlové sondy, jinou barvou zvýrazněno jádru výrobku</p>
<p>Ventilation</p> <p><b>0</b></p> 	<p>Rychlost ventilátorů výparníku. Nastavitelné od 0 do 10.</p>	

## Pravá centrální sekce - pole s cykly:

		<p>Typ nastaveného cyklu. Ikona se mění podle zvoleného cyklu.</p>
		<p>Tlačítko STOP pro přerušení cyklu.</p>
		<p>Typ zvoleného pokrmu. Ikona se mění podle zvoleného pokrmu.</p>

## 16.1 - SPUŠTĚNÍ

Vypnuté zařízení je na displeji označeno nápisem STAND-BY



Aby bylo možné přistupovat do různých menu, je třeba stisknout v pořadí zleva doprava, červená pole tak, aby všechna tři svítila zeleně.



Displej tak zobrazí obrazovku HOME PAGE, ze které se vybere požadovaný provozní cyklus.



## 16.2- VYPNUTÍ

Pro provedení vypnutí stiskněte tlačítko vypnutí umístěné ve spodním rohu vpravo.



Zařízení tak vstoupí do režimu STAND-BY.



## 16.3 - CYKLUS AUTOMATICKÉHO RYCHLÉHO ZCHLAZENÍ

Cyklus ZCHLAZENÍ slouží pro rychlé zchlazení potravin a získání konečné kladné teploty v jádru výrobku kolem +3°C.

Na zařízení v režimu STAND-BY stiskněte postupně tři červené čtverečky, jak je popsáno v kapitole 15.1.

Při vstoupení na obrazovku HOME PAGE postupujte následovně:



Stiskněte ikonu ZCHLAZENÍ pro přístup na odpovídající menu voleb



Po zvolení cyklu ZCHLAZENÍ zařízení vstoupí do režimu před-CHLAZENÍ a označí teplotu vzduchu uvnitř buňky a dobu uplynutou od výběru cyklu



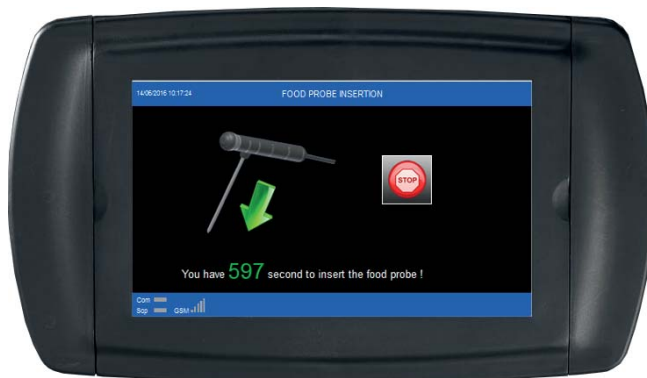
Stiskněte ŠIPKU VPRAVO pro přistoupení k volbě samotného cyklu



Zvolte jednu z kategorií pokrmu nacházející se v menu



Zvolte AUTOMATICKÝ cyklus, který chcete použít



V tomto okamžiku bude požádáno o vložení sondy pokrmu  
Když je sonda detekována, cyklus se spustí automaticky



Když je potravinová sonda zasunuta a poté, co zařízení detekovalo skutečné zasunutí, je cyklus zahájen a zobrazí se obrazovka s provozními údaji. Cyklus je ukončen, když je zjištěná teplota menší nebo stejná jako teplota před-nastavená na +3°C. Konec cyklu je oznámen bzučákem. Stiskněte displej pro ztišení bzučáku. Po skončení cyklu zařízení vstoupí do režimu KONZERVACE. Připomíná se, že tato fáze může být udržována po maximální doporučenou dobu 8 hodin.

## 16.4 - CYKLUS ZCHLAZENÍ PODLE OSOBNÍHO NASTAVENÍ

Cyklus ZCHLAZENÍ slouží pro rychlé zchlazení potravin a získání konečné kladné teploty výrobku.

Na zařízení v režimu STAND-BY stiskněte postupně tři červené čtverečky, jak je popsáno v kapitole 15.1. Při vstoupení na obrazovku HOME PAGE postupujte následovně:



Stiskněte ikonu ZCHLAZENÍ pro přístup na odpovídající menu voleb



Poté, co byl zvolen cyklus ZCHLAZENÍ, přejde zařízení do režimu před-CHLAZENÍ a oznámí teplotu vzduchu uvnitř buňky a dobu, která uplynula od volby cyklu.



Stiskněte ŠIPKU VPRAVO pro přistoupení k volbě samotného cyklu.



Zvolte jednu z kategorií potravin nacházející se v menu



Zvolte ikonu nastavení pro OSOBNĚ NASTAVENÝ CYKLUS

Osobně nastavené cykly jsou dvojího druhu:

- a- Osobně nastavený cyklus podle času
- b- Osobně nastavený cyklus s teplotní sondou



a- Osobně nastavený cyklus podle času



b- Osobně nastavený cyklus s teplotní sondou



Pro nastavení různých hodnot stiskněte na poli se šedou barvou požadovaný parametr



Zadejte číslo, které chcete nastavit (pokud je záporné, přidejte znaménko MÍNUS za číslem)



Stiskněte tlačítko **NÁZEV PROGRAMU** pro nastavení názvu a popisu cyklu



Stiskněte pole **NÁZEV** pro zvolení pole názvu cyklu  
Anebo stiskněte pole **POPIS** pro zadání detailů o typu cyklu



Zadejte text



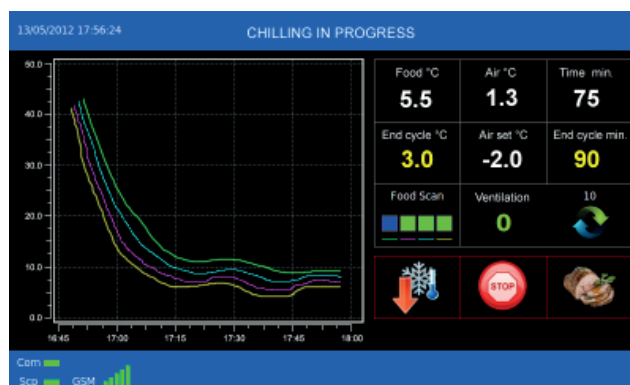
Stiskněte tlačítko **OK** pro potvrzení voleb



Když jsou parametry nastaveny, stisknete tlačítko OK pro spuštění cyklu

Pokud byl zvolen cyklus osobního nastavení podle času, po stisknutí tlačítka OK se zobrazí obrazovka s provozními údaji. Cyklus je dokončen po uplynutí nastavené doby. Konec cyklu bude ohlášen bzučákem. Stiskněte displej pro ztišení bzučáku. Po skončení cyklu zařízení vstoupí do režimu KONZERVACE.

Připomíná se, že tato fáze může být udržována po maximální doporučenou dobu 8 hodin.



Pokud byl naopak zvolen osobně nastavený cyklus s teplotní sondou, zobrazí se po stisknutí tlačítka OK výzva k zasunutí sondy pokrmu.



Když je potravinová sonda zasunuta a poté, co zařízení detekovalo skutečné zasunutí, je cyklus zahájen a zobrazí se obrazovka s provozními údaji. Cyklus je ukončen, když je zjištěná teplota menší nebo stejná jako teplota před-nastavená na +3°C. Konec cyklu je oznámen bzučákem. Stiskněte displej pro ztišení bzučáku. Po skončení cyklu zařízení vstoupí do režimu KONZERVACE.

Připomíná se, že tato fáze může být udržována po maximální doporučenou dobu 8 hodin.

## 16.5 - CYKLUS MANUÁLNÍHO RYCHLÉHO ZCHLAZENÍ

Cyklus ZCHLAZENÍ slouží pro rychlé zchlazení potravin a získání konečné kladné teploty výrobku.

Na zařízení v režimu STAND-BY stiskněte postupně tři červené čtverečky, jak je popsáno v kapitole 15.1. Při vstoupení na obrazovku HOME PAGE postupujte následovně:



Stiskněte ikonu ZCHLAZENÍ pro přístup na odpovídající menu voleb



Poté, co byl zvolen cyklus ZCHLAZENÍ, přejde zařízení do režimu před-CHLAZENÍ a oznámí teplotu vzduchu uvnitř buňky a dobu, která uplynula od volby cyklu.



Stiskněte ŠIPKU VPRAVO pro přístoupení k volbě samotného cyklu



Zvolte ikonu manuálního cyklu



Cyklus manuálního zchlazení je výhradně cyklem podle doby. Pro nastavení hodnot stiskněte na poli se šedou barvou požadovaný parametr



Zadejte číslo, které chcete nastavit (pokud je záporné, přidejte znaménko MÍNUS za číslem)



Když jsou parametry nastaveny, stiskněte tlačítko OK pro spuštění cyklu



Po stisknutí tlačítka OK se zobrazí obrazovka s provozními údaji. Cyklus je dokončen po uplynutí nastavené doby. Konec cyklu bude ohlášen bzučákem. Stiskněte displej pro ztišení bzučáku. Po skončení cyklu zařízení vstoupí do režimu KONZERVACE.

Připomíná se, že tato fáze může být udržována po maximální doporučenou dobu 8 hodin.

## 16.6 - CYKLUS AUTOMATICKÉHO ŠOKOVÉHO ZMRAZENÍ

Cyklus ZMRAZENÍ slouží pro rychlé zchlazení potravin a získání konečné záporné teploty v jádru výrobku kolem  $-18^{\circ}\text{C}$ .

Na zařízení v režimu STAND-BY stiskněte postupně tři červené čtverečky, jak je popsáno v kapitole 15.1.

Při vstoupení na obrazovku HOME PAGE postupujte následovně:



Stiskněte ikonu ZMRAZENÍ pro přístup na odpovídající menu voleb



Po zvolení cyklu ZMRAZENÍ zařízení vstoupí do režimu před-CHLAZENÍ a označí teplotu vzduchu uvnitř buňky a dobu uplynutou od výběru cyklu.



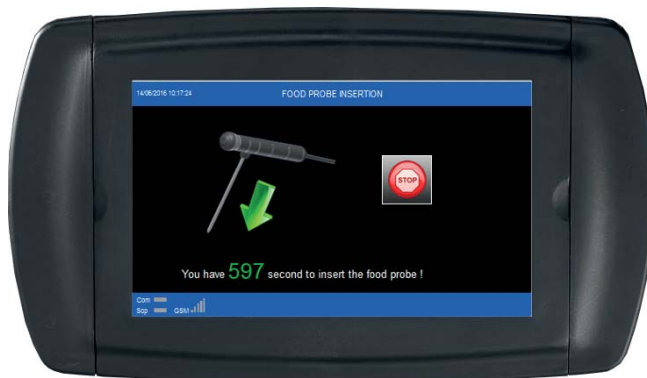
Stiskněte ŠIPKU VPRAVO pro přistoupení k volbě samotného cyklu.



Zvolte jednu z kategorií pokrmu nacházející se v menu



Zvolte AUTOMATICKÝ cyklus, který chcete použít



V tomto okamžiku bude požádáno o vložení sondy potraviny. Když je sonda detekována, cyklus se spustí automaticky



Když je sonda pokrmu zasunuta a poté, co zařízení detekovalo skutečné zasunutí, je cyklus zahájen a zobrazí se obrazovka s provozními údaji. Cyklus je ukončen, když je zjištěná teplota menší nebo stejná jako teplota před-nastavená na  $-18^{\circ}\text{C}$ . Konec cyklu je oznámen bzučákem. Stiskněte displej pro ztišení bzučáku. Po skončení cyklu zařízení vstoupí do režimu KONZERVACE. Připomíná se, že tato fáze může být udržována po maximální doporučenou dobu 8 hodin.

## 16.7 - CYKLUS ŠOKOVÉHO ZMRAZENÍ PODLE OSOBNÍHO NASTAVENÍ

Cyklus ZMRAZENÍ slouží pro rychlé zchlazení potravin a získání konečné záporné teploty výrobku.

Na zařízení v režimu STAND-BY stiskněte postupně tři červené čtverečky, jak je popsáno v kapitole 15.1. Při vstoupení na obrazovku HOME PAGE postupujte následovně:



Stiskněte ikonu ZMRAZENÍ pro přístup na odpovídající menu voleb



Poté, co byl zvolen cyklus ZMRAZENÍ, přejde zařízení do režimu před-CHLAZENÍ a oznámí teplotu vzduchu uvnitř buňky a dobu, která uplynula od volby cyklu.



Stiskněte ŠIPKU VPRAVO pro přistoupení k volbě samotného cyklu.



Zvolte jednu z kategorií pokrmu nacházející se v menu



Zvolte ikonu nastavení pro OSOBNĚ NASTAVENÝ CYKLUS

Osobně nastavené cykly jsou dvojího druhu:

- a- Osobně nastavený cyklus podle času
- b- Osobně nastavený cyklus s teplotní sondou



a- Osobně nastavený cyklus podle času



b- Osobně nastavený cyklus s teplotní sondou



Pro nastavení různých hodnot stiskněte na poli se šedou barvou požadovaný parametr



Stiskněte číslo, které chcete nastavit (pokud je záporné, přidejte znaménko MÍNUS za číslem)



Stiskněte tlačítko **NÁZEV PROGRAMU** pro nastavení názvu a popisu cyklu



Stiskněte pole **NÁZEV** pro zvolení pole názvu cyklu  
Anebo stiskněte pole **POPIS** pro zadání detailů o typu cyklu



Zadejte text



Stiskněte tlačítko **OK** pro potvrzení voleb



Když jsou parametry nastaveny, stiskněte tlačítko OK pro spuštění cyklu

Pokud byl zvolen cyklus osobního nastavení podle času, po stisknutí tlačítka OK se zobrazí obrazovka s provozními údaji. Cyklus je dokončen po uplynutí nastavené doby. Konec cyklu bude ohlášen bzučákem. Stiskněte displej pro ztišení bzučáku. Po skončení cyklu zařízení vstoupí do režimu KONZERVACE.

Připomíná se, že tato fáze může být udržována po maximální doporučenou dobu 8 hodin.



Pokud byl naopak zvolen osobně nastavený cyklus s teplotní sondou, zobrazí se po stisknutí tlačítka OK výzva k zasunutí sondy pokrmu.



Když je sonda pokrmu zasunuta a poté, co zařízení detekovalo skutečné zasunutí, je cyklus zahájen a zobrazí se obrazovka s provozními údaji. Cyklus je ukončen, když je zjištěná teplota menší nebo stejná jako teplota před-nastavená na -18°C. Konec cyklu je oznámen bzučákem. Stiskněte displej pro ztišení bzučáku. Po skončení cyklu zařízení vstoupí do režimu KONZERVACE.

Připomíná se, že tato fáze může být udržována po maximální doporučenou dobu 8 hodin.

## 16.8 - CYKLUS MANUÁLNÍHO ŠOKOVÉHO ZMRAZENÍ

Cyklus ZMRAZENÍ slouží pro rychlé zchlazení potravin a získání konečné záporné teploty výrobku.

Na zařízení v režimu STAND-BY stiskněte postupně tři červené čtverečky, jak je popsáno v kapitole 15.1. Při vstoupení na obrazovku HOME PAGE postupujte následovně:



Stiskněte ikonu ZMRAZENÍ pro přístup na odpovídající menu voleb



Poté, co byl zvolen cyklus ZMRAZENÍ, přejde zařízení do režimu před-CHLAZENÍ a oznámí teplotu vzduchu uvnitř buňky a dobu, která uplynula od volby cyklu.



Stiskněte ŠIPKU VPRAVO pro přistoupení k volbě samotného cyklu.



Zvolte ikonu manuálního cyklu



Cyklus manuálního zmrazení je výhradně cyklem podle doby. Pro nastavení hodnot stiskněte na poli se šedou barvou požadovaný parametr



Stiskněte číslo, které chcete nastavit (pokud je záporné, přidejte znaménko MÍNUS za číslem)



Když jsou parametry nastaveny, stiskněte tlačítko OK pro spuštění cyklu



Po stisknutí tlačítka OK se zobrazí obrazovka s provozními údaji. Cyklus je dokončen po uplynutí nastavené doby. Konec cyklu bude ohlášen bzučákem. Stiskněte displej pro ztišení bzučáku. Po skončení cyklu zařízení vstoupí do režimu KONZERVACE.

Připomíná se, že tato fáze může být udržována po maximální doporučenou dobu 8 hodin.

## 16.9 - CYKLUS KONZERVACE

Cyklus KONZERVACE má za cíl zachovat konstantní hodnotu teploty vzduchu buňky pro uchování výrobků při předvídaných teplotách.

Na zařízení v režimu STAND-BY stiskněte postupně tři červené čtverečky, jak je popsáno v kapitole 15.1. Při vstoupení na obrazovku HOME PAGE postupujte následovně:



Stiskněte ikonu DALŠÍ pro vstup na odpovídající menu voleb



Stiskněte ikonu KONZERVACE



V tomto okamžiku je možné nastavit hodnotu teploty, při níž se chce jídlo uchovat



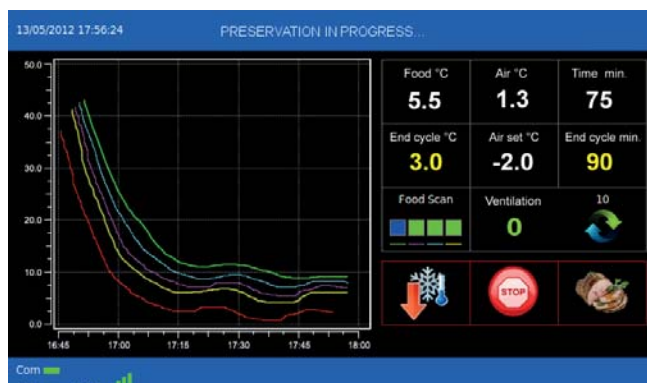
Stiskněte pole se šedou barvou požadovaného parametru



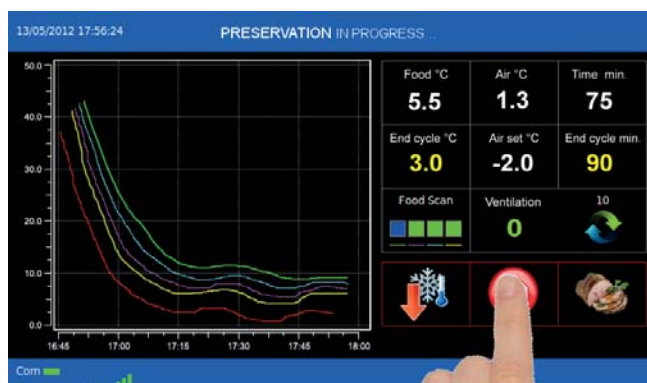
Stiskněte číslo, které chcete nastavit (pokud je záporné, přidejte znaménko MÍNUS za číslem)



Když jsou parametry nastaveny, stiskněte tlačítko OK pro spuštění cyklu



Po stisknutí tlačítka OK se zobrazí obrazovka s provozními údaji. Cyklus může být ukončen v jakémkoli okamžiku stisknutím tlačítka STOP. Pro zařízení 8-10-15T je cyklus automaticky přerušen po 48 hodinách s upozorněním na přerušení cyklu 1 hodinu předem.



## 16.10 - CYKLUS TÁNÍ

Funkcí cyklu TÁNÍ je přivést jídlo ze záporných teplot na kladné. V tomto ohledu jsou pro multifunkční zchladovače předvidané dva typy tání:

- Ventilace buňky
- Zahřátí buňky ( pouze modely ALL IN ONE )

Na zařízení v režimu STAND-BY stiskněte postupně tři červené čtverečky, jak je popsáno v kapitole 15.1.

Při vstoupení na obrazovku HOME PAGE postupujte následovně:



Stiskněte ikonu DALŠÍ pro vstup na odpovídající menu voleb



Stiskněte ikonu TÁNÍ



Poté, co byl zvolen cyklus TÁNÍ, přejde zařízení do režimu ZAHŘÍVÁNÍ a oznámí teplotu vzduchu uvnitř buňky.

Cyklus TÁNÍ je rozdělen na dva typy:

- a- Osobně nastavený cyklus podle času
- b- Osobně nastavený cyklus s teplotní sondou



a- Osobně nastavený cyklus podle času



b- Osobně nastavený cyklus s teplotní sondou



Pro nastavení různých hodnot stiskněte na poli se šedou barvou požadovaný parametr



Stiskněte číslo, které chcete nastavit (pokud je záporné, přidejte znaménko MÍNUS za číslem)



Když jsou parametry nastaveny, stisknete tlačítko OK pro spuštění cyklu

Pokud byl zvolen cyklus osobního nastavení podle času, po stisknutí tlačítka OK se zobrazí obrazovka s provozními údaji. Cyklus je dokončen po uplynutí nastavené doby. Konec cyklu bude ohlášen bzučákem. Stiskněte displej pro ztišení bzučáku. Po skončení cyklu zařízení vstoupí do režimu KONZERVACE.

Připomíná se, že tato fáze může být udržována po maximální doporučenou dobu 8 hodin.

Pokud byl naopak zvolen osobně nastavený cyklus s teplotní sondou, zobrazí se po stisknutí tlačítka OK výzva k zasunutí sondy pokrmu.



Vložte potravinovou sondu



Když je sonda pokrmu zasunuta a poté, co zařízení detekovalo skutečné zasunutí, je cyklus zahájen a zobrazí se obrazovka s provozními údaji. Cyklus je ukončen, když je zjištěná teplota jádra výrobku vyšší nebo stejná jako teplota před-nastavená. Konec cyklu bude ohlášen bzučákem. Stiskněte displej pro ztišení bzučáku. Po skončení cyklu zařízení vstoupí do režimu KONZERVACE.

Připomíná se, že tato fáze může být udržována po maximální doporučenou dobu 8 hodin.

## 16.11 - CYKLUS SLOW COOKING ( POUZE MODELY ALL IN ONE )

Cyklus SLOW COOKING neboli pomalé vaření ( k dispozici pouze u modelů ALL IN ONE ) má za cíl tepelně upravit potraviny pomalým tempem přivedením teploty, kterou chcete získat v jádru, na max. 75°C.

Připomíná se, že v průběhu cyklu je nutná přítomnost uživatele, protože jakmile je dosaženo teploty v jádru výrobku, nebo poté, co byla dokončena doba tepelné úpravy, zařízení se zastaví a není předvídána fáze konzervace.

Na zařízení v režimu STAND-BY stiskněte postupně tři červené čtverečky, jak je popsáno v kapitole 15.1.

Při vstoupení na obrazovku HOME PAGE postupujte následovně:



Stiskněte ikonu DALŠÍ pro vstup na odpovídající menu voleb



Stiskněte ikonu SLOW COOKING



Poté, co byl zvolen cyklus SLOW COOKING, přejde zařízení do režimu ZAHŘÍVÁNÍ a označí teplotu vzduchu uvnitř buňky a čas, který uplynul od zvolení cyklu.

Cyklus SLOW COOKING je rozdělen na dva typy:

- a- Osobně nastavený cyklus podle času
- b- Osobně nastavený cyklus s teplotní sondou



a- Osobně nastavený cyklus podle času



b- Osobně nastavený cyklus s teplotní sondou



Pro nastavení různých hodnot stiskněte na poli se šedou barvou požadovaný parametr



Stiskněte číslo, které chcete nastavit



Když jsou parametry nastaveny, stiskněte tlačítko OK pro spuštění cyklu

Pokud byl zvolen cyklus osobního nastavení podle času, po stisknutí tlačítka OK se zobrazí obrazovka s provozními údaji. Cyklus je dokončen po uplynutí nastavené doby. Konec cyklu bude ohlášen bzučákem. Stiskněte displej pro ztišení bzučáku.

Pokud byl naopak zvolen osobně nastavený cyklus s teplotní sondou, zobrazí se po stisknutí tlačítka OK výzva k zasunutí sondy pokrmu.



Vložte sondu pokrmu



Když je sonda pokrmu zasunuta a poté, co zařízení detekovalo skutečné zasunutí, je cyklus zahájen a zobrazí se obrazovka s provozními údaji. Cyklus je ukončen, když je zjištěná teplota jádra výrobku vyšší nebo stejná jako teplota přednastavená. Konec cyklu bude ohlášen bzučákem. Stiskněte displej pro ztišení bzučáku.

Připomíná se, že v cyklech SLOW COOKING zařízení nevstoupí do režimu konzervace.

## 16.12 - CYKLUS KYNUTÍ ( POUZE MODELY ALL IN ONE )

Cyklus KYNUTÍ (k dispozici pouze u modelů ALL IN ONE) má za cíl nechat kynout výrobky podle nastavení doby trvání a teploty v buňce.

Na zařízení v režimu STAND-BY stiskněte postupně tři červené čtverečky, jak je popsáno v kapitole 15.1.

Při vstoupení na obrazovku HOME PAGE postupujte následovně:



Stiskněte ikonu DALŠÍ pro vstup na odpovídající menu voleb



Stiskněte ikonu KYNUTÍ



Poté, co byl zvolen cyklus KYNUTÍ, přejde zařízení do režimu ZAHŘÍVÁNÍ a oznámí teplotu vzduchu uvnitř buňky.



Pro nastavení různých hodnot stiskněte pole se šedou barvou požadovaného parametru



Stiskněte číslo, které chcete nastavit (pokud je záporné, přidejte znaménko MÍNUS za číslem)



Stiskněte OK pro zahájení cyklu

# MULTIFUNKČNÍ ZCHLAZOVAČ



Když jsou parametry nastaveny, stisknete tlačítko OK pro spuštění cyklu



Po stisknutí tlačítka OK se zobrazí obrazovka s provozními údaji. Cyklus je dokončen po uplynutí nastavené doby. Konec cyklu bude ohlášen bzučákem. Stiskněte displej pro ztišení bzučáku.

Připomíná se, že v cyklech KYNUTÍ zařízení nevstoupí do režimu konzervace.

## 16.13 - KOMBINOVANÝ CYKLUS ( POUZE MODELY ALL IN ONE )

Multifunkční zchlazovač předvídá možnost správy provozních cyklů typu KOMBI, což znamená, že je možné naprogramovat sekvenci všech cyklů od tání, přes kynutí a pomalou tepelnou úpravu (slow cooking) až do zakončení rychlým zchlazením nebo šokovým zmrazením a uchováním.



Stiskněte ikonu DALŠÍ pro vstup na odpovídající menu voleb



Stiskněte ikonu KOMBI



Když je zvolen cyklus KOMBI, na displeji se zobrazí křivka, na které se nachází ikony různých cyklů.

Sekvence cyklů předvídá:

- Tání
- Kynutí
- Pomalá tepelná úprava
- Zchlazení
- Tání
- Konzervace

# MULTIFUNKČNÍ ZCHLAZOVAČ

Pro možnost volby různých typů cyklů postupujte tak, jak je uvedeno dále a jak bylo vysvětleno dříve pro jednotlivé případy.



Zvolte výchozí cyklus. Pokud je vybráno Tání, bude možné zvolit druhou fázi buď Kynutí nebo Slow cooking. Pokud je zvoleno přímo Kynutí nebo Slow cooking, nebude možné vybrat Tání.



Nastavte provozní parametry cyklu, jak je vysvětleno v kapitolách: 15.10 - 15.11 - 15.12



V závislosti na zvoleném cyklu se rozsvítí zeleně trasa provozní křivky.



Zvolte druhý provozní krok Kynutí anebo Slow cooking



Nastavte provozní parametry cyklu, jak je vysvětleno v kapitolách: 15.11 - 15.12



V závislosti na zvoleném cyklu se rozsvítí zeleně trasa provozní křivky.



Zvolte třetí funkční krok Pozitivní zchlazení nebo Zmrazení



Nastavte provozní parametry cyklu, jak je vysvětleno v kapitolách: 15.3 - 15.4 - 15.5 - 15.6 - 15.7 - 15.8

# MULTIFUNKČNÍ ZCHLAZOVAČ

V závislosti na zvoleném cyklu se rozsvítí zeleně trasa provozní křivky a také tlačítko start

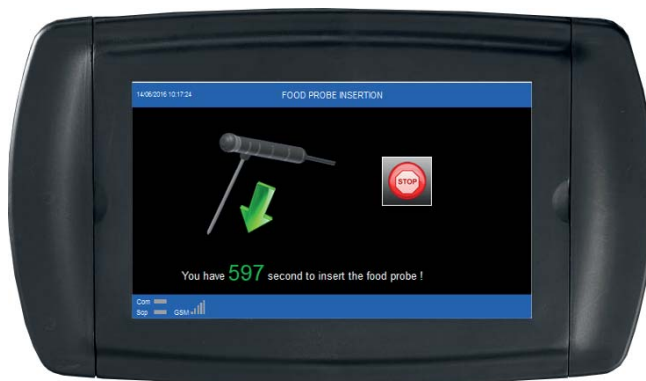


Ikona konzervace není aktivní, ale slouží k připomenutí, že když je cyklus dokončen, zařízení přejde do režimu konzervace tak, jak bylo vysvětleno výše.



Stiskněte tlačítko START pro spuštění cyklu.

Pokud cykly předvídají použití sondy pokrmu, bude požadováno vložení sondy.



Kombinovaný cyklus se přeruší, když je dokončen i poslední krok.

Konec cyklu bude ohlášen bzučákem. Stiskněte displej pro ztišení bzučáku. Po skončení cyklu zařízení přejde do režimu KONZERVACE.

Připomíná se, že tato fáze může být udržována po maximální doporučenou dobu 8 hodin.

## 16.14 - EXTRAKCE SONDY POKRMU ( POUZE MODELY S VYHŘÍVANOU SONDOU )

Jako volitelná je možnost vyhřívání sondy pokrmu. Tato sonda je přiřazena k cyklům zmrazení, neboť ve chvíli zmrazení výrobku by mohlo být těžké sondu vytáhnout. Možnost elektronického vyhřívání sondy usnadňuje její extrakci.



Stiskněte ikonu DALŠÍ pro vstup na odpovídající menu voleb



Stiskněte ikonu EXTRAKCE SONDY



Když je zvolen cyklus EXTRAKCE SONDY, spustí se funkce, která bude trvat 60 sekund. Po uplynutí této doby je třeba stisknout tlačítko STOP pro návrat na úvodní obrazovku.

## 16.15 - STERILIZACE (VOLITELNÉ)

K dispozici jako volitelné je souprava pro sterilizaci ozonem. Pokud je instalována, aktivuje se příslušná funkce podle následujícího popisu:



Stiskněte ikonu DALŠÍ pro vstup na odpovídající menu voleb



Stiskněte ikonu STERILIZACE



Když je zvolen cyklus STERILIZACE, spustí se automatická funkce, která bude trvat 300 sekund. Po uplynutí této doby je třeba stisknout tlačítko STOP pro návrat na úvodní obrazovku.

## 16.16 - ODMRAZOVÁNÍ

Funkcí cyklu ODMRAZOVÁNÍ je čištění výparníku a je předvídán pouze ve vzduchovém režimu.



Stiskněte ikonu DALŠÍ pro vstup na odpovídající menu voleb



Stiskněte ikonu ODMRAZOVÁNÍ



Když je zvolen cyklus ODMRAZOVÁNÍ, spustí se funkce, která bude trvat 600 sekund. Po uplynutí této doby je třeba stisknout tlačítko STOP pro návrat na úvodní obrazovku.

## 16.17 - FUNKCE MULTILEVEL MANUÁLNÍCH CYKLŮ

Funkce MULTILEVEL je přítomná jak pro manuální cykly ZCHLAZENÍ, tak pro manuální cykly ZMRAZENÍ: pro každý plech je možné nastavit časovač pro oznámení konce cyklu, uživatel bude upozorněn zvukem bzučáku, když plech dokončil svůj cyklus a je tedy třeba jej vyjmout ze zchlazovače.

Připomíná se, že na konci posledního časovače zařízení automaticky přepne na KONZERVACI.

Spusťte cyklus MANUÁLNÍ ZCHLAZENÍ nebo ZMRAZENÍ, jak bylo vysvětleno v kapitolách 15.6 a 15.8



Cyklus je spuštěn



Zvolte ikonu MULTILEVEL



Zvolte plech/plechy, u kterých nastavit dobu cyklu



Pomocí klávesnice nastavte dobu trvání cyklu pouze pro zvýrazněný plech



Stiskněte tlačítko OK pro návrat na okno s provozními údaji



Vlevo od grafu se nacházejí čtvercová pole, která představují plechy, jež mohou být zasunuté do zařízení; tato pole mohou mít tři barvy:

Šedá: vypnutý časovač

Zelená: aktivní časovač

Červená: právě ukončený časovač

Po uplynutí nastavené doby pro každý jednotlivý plech uslyšíte zvuk z bzučáku, který bude přerušen buď po 60 sekundách nebo otevřením dveří pro vyjmutí plechu s hotovým výrobkem.

Po uplynutí doby posledního časovače zařízení vstoupí do režimu KONZERVACE

Připomíná se, že tato fáze může být udržována po maximální doporučenou dobu 8 hodin.

## 16.18 - ZOBRAZENÍ FUNKCÍ S AKTIVNÍM CYKLEM

Když je cyklus aktivní, je možné zobrazit následující FUNKCE:

- Zvolení údajů zobrazených na grafu:
  - a - Teplota sondy pokrmu
  - b - Nastavení teploty pokrmu
  - c - Nastavení teploty vzduchu
  - d - Teplota vzduchové sondy
  - e - Teplota sondy výparníku
  - f - Teplota sondy kondenzátoru
- Parametry : seznam provozních parametrů zařízení a příslušné hodnoty
- I/O : Hodnoty teplotních sond, stav senzorů, vstupy a výstupy
- Alarmy : Seznam alarmů s typem, datem zahájení, hodinou zahájení, dobou trvání a kritickou teplotou
- Energie : aktuální spotřeba, celková spotřeba probíhajícího cyklu, napájecí napětí a stav baterie GSM
- Smazání grafu: možnost vynulování grafu s teplotami

Když je cyklus spuštěn



Pro vstup do menu funkcí klikněte na graf s teplotami



ZVOLENÍ ÚDAJŮ ZOBRAZENÝCH NA GRAFU:



Z obrazovky funkcí, levý sloupec uvádí hodnoty sond, které jsou zobrazené v grafu



Pro aktivaci dalších sond, klikněte na šedé čtvercové pole vedle názvu sondy. Pokud je sonda aktivní, je přítomné zaškrtnutí zelené barvy.



Stisknutím šipky doleva dojde k návratu na graf s hodnotami aktivovaných sond. Pro deaktivaci sond odstraňte zaškrtnutí stisknutím tohoto symbolu.



# MULTIFUNKČNÍ ZCHLAZOVAČ

PARAMETRY :



Z obrazovky funkcí stiskněte ikonu PARAMETRY



Stisknutím šipky doprava je možné zobrazit následující stránky.



Stisknutím šipky doleva dojde k návratu na graf



POZNÁMKA: Tato funkce umožňuje pouze zobrazit parametry nastavení stroje, není možné je z tohoto menu upravovat.

I/O :



Z obrazovky funkcí stiskněte ikonu I/O



Zobrazí se následující informace:

<b>Sonda pokrmu 1</b>	Teplota bodu 1	<b>Senzor dveří 1</b>	Stav senzoru otevřený/zavřený
<b>Sonda pokrmu 2</b>	Teplota bodu 2	<b>Senzor dveří 2</b>	Stav senzoru otevřený/zavřený
<b>Sonda pokrmu 3</b>	Teplota bodu 3	<b>Magnetoterm.spín.</b>	Stav přepínače OFF/ON
<b>Sonda pokrmu 4</b>	Teplota bodu 4	<b>Presostat vysokého tlaku</b>	Stav presostatu OFF/ON
<b>Vzduchová sonda</b>	Teplota buňky	<b>Presostat nízkého tlaku</b>	Stav presostatu OFF/ON
<b>Sonda výparníku</b>	Teplota výparníku	<b>Kriwan</b>	Stav ochrany kompresoru OFF/ON
<b>Sonda kondenzátoru</b>	Teplota kondenzátoru	<b>Výstupy</b>	Stav výstupy 1=aktivní 0=neaktivní
<b>Sonda přehřátí</b>	Teplota VTE (volitelné)	<b>Ventilace</b>	Rychlost ventilátorů výparníku 1-10
<b>Tlaková sonda</b>	Tlak VTE (volitelné)	<b>Delta-T kondenzátoru</b>	Delta Temp sonda kondenzátoru
<b>Přehřátí</b>	Delta Temp VTE (volitelné)		



Stisknutím šipky doleva dojde k návratu na graf

# MULTIFUNKČNÍ ZCHLAZOVAČ

ALARMY :



Z obrazovky funkcí stiskněte ikonu ALARMY



Stisknutím šipek směrem dolů je možné zobrazit následující stránky.



Stisknutím šipky doleva dojde k návratu na graf



ENERGIE :



Z obrazovky funkcí stiskněte ikonu ENERGIE



Na obrazovce jsou poskytnuté informace týkající se okamžité spotřeby, celkové spotřeby probíhajícího cyklu, aktuální napájecí napětí a jeho tolerance, napětí, stavu, opotřebení a data instalace baterie GSM, je-li přítomna.



Stisknutím šipky doleva dojde k návratu na graf





# Možnosti

## 17 - MENU MOŽNOSTI

Z menu DALŠÍ je možné přes ikonu MOŽNOSTI přistoupit k různým funkcím osobního nastavení, kalibrace a informací o multifunkčním zchlazovači.



Stiskněte ikonu DALŠÍ pro vstup na odpovídající menu voleb



Stiskněte ikonu MOŽNOSTI vstup na odpovídající menu voleb



Menu MOŽNOSTI představuje následující funkce:

- |                |  |
|----------------|--|
| 1- Alarmy      | Seznam alarmů  |
| 2- Odmrazování | Seznam provedených odmrazování   |
| 3- HACCP       | Zobrazení grafů HACCP u provedených cyklů  |
| 4- Energie     | Hodnoty spotřeby, napětí a stavu baterie GSM                                       |
| 5- Info        | Údaje displeje, výkonová deska, sériové číslo zařízení a číslo GSM, je-li přítomno |
| 6- Pomoc       | Demonstrativní videa o cyklech a servisu   |
| 7- Jazyk       | Nastavení jazyka menu  |
| 8- Čas         | Nastavení data a hodiny  |
| 9- Displej     | Kalibrace displeje   |
| 10- I/O        | Seznam I/O s odpovídajícími hodnotami a stavy                                      |
| 11- USB        | Download HACCP, update firmware  |
| 12- Heslo      | Nastavení přístupového hesla   |

## 17.1- SEZNAM ALARMŮ

Menu umožňuje zobrazení seznamu všech alarmů registrovaných zchlazovačem.



Z menu MOŽNOSTI stiskněte ikonu ALARMY pro přístup k seznamu



V případě, že by seznam pokračoval na více obrazovkách, je možné procházet položkami pomocí tlačítek se šipkami nahoru a dolů nacházejících se na pravé straně sloupce s indikací teploty.

Seznam obsahuje všechny registrované alarmy s výjimkou následujících příkladů:

- ) Údržba
- ) Konzervace
- ) Nevložená sonda pokrmu
- ) Vstup S5 tlakové sondy



Pro výstup z menu ALARMY stiskněte tlačítko, jak je zobrazeno na obrázku.  
Pro návrat na předchozí obrazovku a zobrazení dalších voleb stiskněte šipku doleva.

## 17.2 - SEZNAM ODMRAZOVÁNÍ

Menu umožňuje zobrazení seznamu všech provedených automatických nebo manuálních odmrazování.



Z menu MOŽNOSTI stiskněte ikonu ODMRAZOVÁNÍ pro přístup k seznamu



V případě, že by seznam pokračoval na více obrazovkách, je možné procházet položkami pomocí tlačítek se šipkami nahoru a dolů nacházejících se na pravé straně sloupce s indikací teploty.



Pro výstup z menu ODMRAZOVÁNÍ stiskněte tlačítko, jak je zobrazeno na obrázku. Pro návrat na předchozí obrazovku a zobrazení dalších voleb stiskněte šipku doleva.

## 17.3 - HACCP

Menu umožňuje zobrazení provedených cyklů a možnost zobrazení grafů průběhu cyklu.



Z menu MOŽNOSTI stiskněte ikonu HACCP pro přístup k seznamu



Zvolte den, měsíc a rok pro zobrazení cyklů provedených v konkrétním datu



Stiskněte tlačítko Vyhledávání údajů



Zvolte cyklus, o kterém chcete zobrazit údaje



Tak získáte graf místo proběhlého cyklu, s detailními údaji o: Datum a hodina začátku, datum a hodina konce, max. doba, min. doba, celková spotřeba energie a doba cyklu.



Pro výstup z menu HACCP stiskněte tlačítko, jak je zobrazeno na obrázku. Pro návrat na předchozí obrazovku a zobrazení dalších údajů stiskněte šipku doleva.

## 17.4 - ENERGIE

Menu umožňuje zobrazení spotřeby energie, údaje o napájení a stav baterie GSM, pokud je přítomna jako jedna z možností.



V menu MOŽNOSTI stiskněte ikonu ENERGIE pro přístup k informacím



Vstoupí se na obrazovku, na které jsou uvedené následující údaje:

- Okamžitá spotřeba ve W
- Celková spotřeba probíhajícího cyklu ve Wh
- Aktuální napájecí napětí
- Procento tolerance na detekované hodnotě napětí
- Napětí baterie GSM
- Stav nabití baterie GSM
- Opořebení baterie GSM
- Datum instalace baterie GSM



Pro výstup z menu ENERGIE stiskněte tlačítko, jak je zobrazeno na obrázku.  
Pro návrat na předchozí obrazovku a zobrazení dalších voleb stiskněte šipku doleva.

## 17.5 - INFO

Menu umožňuje zobrazení údajů týkajících se firmwaru instalovaného na displeji, na výkonové desce, sériové číslo zařízení a číslo GSM, pokud je přítomno jako volitelná možnost.



Z menu MOŽNOSTI stiskněte ikonu INFO pro přístup k informacím



Vstoupí se na obrazovku, na které jsou uvedené následující údaje:

Sériové číslo displeje TFT	Sériové číslo výkonové desky
Výrobní kód displeje TFT	Výrobní kód výkonové desky
Číslo uvolnění firmwaru TFT	Číslo uvolnění firmwaru výkonové desky
Číslo programu displeje TFT	Název programu výkonové desky
Sériové číslo strojního zařízení	Telefonní číslo GSM pokud přítomno jako jedna z možností
Bezdrátový snímač ID pokud přítomen jako jedna z možností	

Chcete-li zadat hodnoty číselných polí telefonů a ID sondy, klikněte do příslušného pole, zadejte údaje pomocí klávesnice a potvrďte tlačítkem OK.



Pro výstup z menu INFO stiskněte tlačítko, jak je zobrazeno na obrázku.  
Pro návrat na předchozí obrazovku a zobrazení dalších voleb stiskněte šipku doleva.

## 17.6 - POMOC

Menu umožňuje zobrazení některých předváděcích videí pro provozní cykly zchlazovače.



Z menu MOŽNOSTI stiskněte ikonu POMOC pro přístup k informacím



Stiskněte ikonu UŽIVATEL pro výběr videí, které chcete zobrazit



Vybrat video podle vlastního zájmu.

Po provedení výběru se na displeji zobrazí video, po jehož skončení se vrátí na obrazovku pro výběr jiného videa.



Pro výstup stiskněte tlačítko home.



Potvrďte volbu výstupu z menu.

K dispozici jsou také některá videa pro údržbu zchladovače. Menu videa s názvem SERVIS, přístupné jen pomocí hesla, bude vysvětleno v samostatné kapitole návodu k použití a údržbě.

## 17.7- JAZYK

Menu umožňuje nastavit jazyk jednotlivých menu. Jazyky, které jsou k dispozici, jsou tyto:

ITALŠTINA	ČEŠTINA	DÁNŠTINA
ANGLIČTINA	FINŠTINA	NORŠTINA
FRANCOUZŠTINA	HOLANDŠTINA	PORTUGALŠTINA
NĚMČINA	POLŠTINA	SLOVENŠTINA
ŠPANĚLŠTINA	ŠVÉDŠTINA	



Z menu MOŽNOSTI stiskněte ikonu JAZYK pro přístup k informacím



Stiskněte ikonu se šipkou vpravo pro zobrazení dalších jazyků.  
 Pro výběr jazyka klikněte na odpovídající vlajku.  
 Po provedení volby displej automaticky zobrazí menu s možnostmi.

## 17.8 - ČAS

Menu umožňuje nastavit datum a hodinu. Tyto informace jsou zásadní, aby bylo možné najít údaje HACCP, a také v případě alarmů a prostožů stroje.



Z menu MOŽNOSTI stiskněte ikonu TIME pro přístup k informacím



Stisknutím šipek nahoru nebo dolů nastavíte den, měsíc, rok, hodinu a minuty



Stiskněte ikonu ve tvaru hodin pro uložení nastavení a návrat do menu MOŽNOSTI

## 17.9 - DISPLEJ

Menu umožňuje nastavit jas displeje, čas spořiče obrazovky a zprávu, která má být zobrazena na obrazovce při spuštění stroje a když je stroj vypnutý.



Z menu MOŽNOSTI stiskněte ikonu DISPLEJ pro přístup k informacím



Zvolte pole minimálního osvětlení



Nastavte požadovanou hodnotu



Pro nastavení doby trvání zprávy zvolte pole Čas spořiče obrazovky



Zadejte hodnotu v sekundách doby trvání spořiče obrazovky



Pro změnu zprávy zvolte pole textu Spořič obrazovky



Po kliknutí na text se zobrazí klávesnice a dvě textová pole s možností vyplňování



Vyberte pole Název nebo Popis pro zadání požadovaného textu



Zadejte požadovaný text



Stiskněte tlačítko OK pro výstup z psacího režimu



Stiskněte tlačítko se šipkou doleva pro návrat do menu MOŽNOSTI

## 17.10 - I/O

Menu umožňuje zobrazení údajů o teplotních sondách a vstupech výkonové desky.



Z menu MOŽNOSTI stisknete ikonu I/O pro přístup k informacím



Vstoupí se na obrazovku, na které jsou uvedené následující údaje:

Sonda pokrmu 1	Senzor dveří 1
Sonda pokrmu 2	Senzor dveří 2
Sonda pokrmu 3	Magnetoterm.spín.
Sonda pokrmu 4	Presostat vysokého tlaku
Vzduchová sonda	Presostat nízkého tlaku
Sonda výparníku	Kriwan
Sonda kondenzátoru	Výstupy
Sonda přehřátí	Ventilace
Tlaková sonda	Delta-T kondenzátoru
Přehřátí	



Pro výstup z menu I/O stisknete tlačítko se šipkou doleva.

## 17.11 - USB HACCP

Menu umožňuje stahovat údaje HACCP, nastavení cyklů a aktualizaci Firmware displeje a výkonové desky.



Z menu MOŽNOSTI stiskněte ikonu USB pro přístup k informacím



Otevřete pravá dvířka pro přístup k USB připojení. Zasuňte USB flash disk



Stiskněte ikonu HACCP a údaje budou načteny na flash disk



Podle požadavku na displeji odstraňte flash disk.  
Stiskněte tlačítko se šipkou doleva pro výstup z menu.

## 17.11.1 - USB SETUP

Stále z menu USB je možné jak exportovat, tak importovat osobně nastavené cykly:

**Export nastavení:**



Z menu MOŽNOSTI stiskněte ikonu USB pro přístup k informacím



Otevřete pravá dvířka pro přístup k USB připojení. Zasuňte USB flash disk



Stiskněte ikonu Export nastavení a údaje budou načteny na flash disk



Podle požadavku na displeji odstraňte flash disk. Stiskněte tlačítko se šipkou doleva pro výstup z menu.

## Import nastavení:



Z menu MOŽNOSTI stiskněte ikonu USB pro přístup k informacím



Otevřete pravá dvířka pro přístup k USB připojení.  
Zasuňte USB flash disk



Stiskněte ikonu Import nastavení a údaje budou načteny na flash disk



Aby bylo možné načíst parametry, zchlazovač se vypne a znovu zapne automaticky až na domovskou obrazovku. V tuto chvíli je možné vyjmout flash disk z USB portu.

## 17.11.2 - SOFTWARE UPDATE

Stále z menu USB je možné aktualizovat firmware displeje a výkonové desky:

Upozorňujeme, že aktualizace firmwaru musí být provedena v pořadí Displej - Controller tak, aby se zabránilo chybám komunikace/funkčnosti zařízení.

**Aktualizace Touch Screen :**



Z menu MOŽNOSTI stiskněte ikonu USB pro přístup k informacím



Otevřete pravá dvířka pro přístup k USB připojení.  
Zasuňte USB flash disk



Stiskněte ikonu Aktualizace Touch Screen.

Aktualizace firmwaru displeje začne po detekci flash disku.

Po dokončení se displej přepne automaticky přepne a vrátí se na obrazovku domovské stránky.

Vyjměte flash disk až po návratu na zobrazení obrazovky domovské stránky. Odstranění flash disku před dokončením operace může negativně ovlivnit funkčnost zařízení.

## Aktualizace softwaru:



Z menu MOŽNOSTI stiskněte ikonu USB pro přístup k informacím



Otevřete pravá dvířka pro přístup k USB připojení.  
Zasuňte USB flash disk



Stiskněte ikonu Aktualizace Touch Screen.

Vyberte typ zařízení, u kterého chcete provést upgrade:

_05	_10	20HP3	40HP5	_60-120
_08	_15	20HP4	40HP7	-_40C

Procedura trvá několik minut, stav průběhu je indikován pomocí speciálních barevných polí  
 Červené = aktualizace neproběhla z důvodu chybějícího souboru  
 Zelené = aktualizace proběhla správně  
 Růžové = aktualizace přerušena z důvodu nedostatku komunikace  
 Žluté = probíhá aktualizace.

Po dokončení procesu se v pravém dolním rohu objeví ikona ve tvaru domečku. Stiskněte tlačítko k ukončení programování a přechodu do pohotovostního režimu.

## 17.12 - HESLO

Menu umožňuje nastavit přístupové heslo do zařízení (hodnota 0000 označuje, že heslo nebylo použito) :

**ENTRY** : uzamykací heslo zařízení pro zabránění, aby byl zchladovač používán neautorizovaným personálem; chrání výhradně šablonu "home page" a je vyžadováno během stand-by, během spořiče obrazovky a během spuštění softwaru.

**CHEF**: heslo vyššího stupně oproti ENTRY, dává přístup k zónám chráněným kódem Entry a navíc chrání nastavení "programů s osobním nastavením", menu USB a samotné menu Heslo.

**SERVICE** : heslo, které umožňuje přístup na jakoukoli úroveň a prostředí chráněné hesly ENTRY a CHEF, dále dává přístup do menu servis a do menu pomoc servis video; toto heslo je vyhrazeno pouze pro personál technické asistence a nelze jej změnit.



Z menu MOŽNOSTI stiskněte ikonu HESLO pro přístup k informacím



Pro nastavení hodnoty stiskněte číselné pole sekce ENTRY




Zadejte nové heslo se 4 znaky

# Řešení problémů

## 18 - TABULKA S ALARMY



V případě výskytu závady upozorní zařízení uživatele bzučákem, který může být ztišen stisknutím tlačítka  a přístupem na obrazovku s popisem alarmu. Pro smazání alarmu je nutné vystoupit z probíhající procedury a uvést displej do režimu STAND-BY.

Varovný stav přetrvává, dokud alarm nezmizí.



Následuje tabulka s alarmy pro případ závady zařízení:

ZJIŠTĚNÁ SITUACE	ZPRÁVA NA DISPLEJI	MOŽNÁ PŘÍČINA	ŘEŠENÍ USER
Červený trojúhelník	Alarm údržby	Uběhla maximální doba bez provedení údržby/čištění	Vyčistěte kondenzátor. Kontaktujte kvalifikovaného technika pro všeobecnou kontrolu zařízení
Červený trojúhelník a blokace zařízení	Alarm vysoké kondenzace	Vysoká teplota prostředí	Vyvětrejte prostor, vyčistěte kondenzátor a neucpávejte přívody vzduchu. Pokud problém přetrvává, kontaktujte kvalifikovaného technika
		Ucpaný / špinavý kondenzátor	Vyvětrejte prostor, vyčistěte kondenzátor a neucpávejte přívody vzduchu. Pokud problém přetrvává, kontaktujte kvalifikovaného technika
Červený trojúhelník	Alarm nízkého vypařování	Led na výparníku	Provedte doplňkový odmrazovací cyklus
Červený trojúhelník	Alarm času odmrazení	Led na výparníku	Provedte dodatečné odmrazení nebo nechte strojní zařízení ve stand-by 12 hodin s otevřenými dveřmi. Pokud problém přetrvává, kontaktujte kvalifikovaného technika.
Červený trojúhelník	Alarm otevřených dveří 1	Zavřete dveře	Zavřete dveře. Pokud problém přetrvává, kontaktujte kvalifikovaného technika
	Alarm otevřených dveří 2	Zavřete druhé dveře	Zavřete dveře. Pokud problém přetrvává, kontaktujte kvalifikovaného technika
Červený trojúhelník a blokace zařízení	Alarm elektrického napájení	Zkontrolujte elektrické napájení.	Zavolejte kvalifikovaného technika

ZJIŠTĚNÁ SITUACE	ZPRÁVA NA DISPLEJI	MOŽNÁ PŘÍČINA	ŘEŠENÍ USER
Červený trojúhelník	Alarm nevložené sondy pokrmu!	Neúspěšná kontrola jehlové sondy	Zasuňte sondu do potraviny. Pokud problém přetrvává, kontaktujte kvalifikovaného technika.
	Alarm konzervace	Je téměř dokončen cyklus dočasné konzervace.	Vyjměte výrobek ze zchlazovače a zastavte cyklus
	Alarm nízké teploty	HACCP hlášení příliš nízké teploty vzduchu ve srovnání s nastavením.	Zařízení vypněte a znovu zapněte. Pokud problém přetrvává, kontaktujte specializovaného technika
	Alarm vysoké teploty	HACCP hlášení příliš vysoké teploty vzduchu ve srovnání s nastavením.	Vypněte zařízení, znovu zapněte a proveďte odmrazovací cyklus. Pokud problém přetrvává, kontaktujte kvalifikovaného technika.
	Alarm vzduchové sondy (S1)	Poškozená/rozbitá sonda buňky	Zavolejte kvalifikovaného technika
	Alarm sondy výparníku (S2)	Poškozená/rozbitá sonda výparníku	Zavolejte kvalifikovaného technika
	Alarm sondy kondenzátoru (S3)	Kondenzační sonda	Zavolejte kvalifikovaného technika
Červený trojúhelník a blokáce zařízení	Alarm sondy přehřátí (SAUX)	Poškozená nebo rozbitá sonda přehřátí	Zavolejte kvalifikovaného technika
Červený trojúhelník	Alarm sondy pokrmu (PT1)	Poškozená nebo rozbitá sonda pokrmu	Zavolejte kvalifikovaného technika
	Alarm sondy pokrmu (PT2)	Poškozená nebo rozbitá sonda pokrmu	Zavolejte kvalifikovaného technika
	Alarm sondy pokrmu (PT3)	Poškozená nebo rozbitá sonda pokrmu	Zavolejte kvalifikovaného technika
	Alarm sondy pokrmu (PT4)	Poškozená nebo rozbitá sonda pokrmu	Zavolejte kvalifikovaného technika
	Alarm tlakové sondy (RH%)	Poškozená nebo rozbitá tlaková sonda	Zavolejte kvalifikovaného technika
	Alarm black out	Během cyklu došlo k výpadku síťového napájení	Obnovte síťové napájení stroje.
	Alarmer black out ukončen	Během cyklu došlo k výpadku síťového napájení	----
	Alarm magnetotermického spínače	----	Zavolejte kvalifikovaného technika
	Alarm kriwan	----	Zavolejte kvalifikovaného technika
	Alarm vysokého tlaku	----	Zavolejte kvalifikovaného technika
	Alarm nízkého tlaku	----	Zavolejte kvalifikovaného technika

Když je zavolán kvalifikovaný technik, je nezbytné, aby byly vždy poskytnuty následující informace:

Chybová zpráva  
Sériové číslo stroje





