

INFINITY
all-in-one technology



Návod na obsluhu a používanie

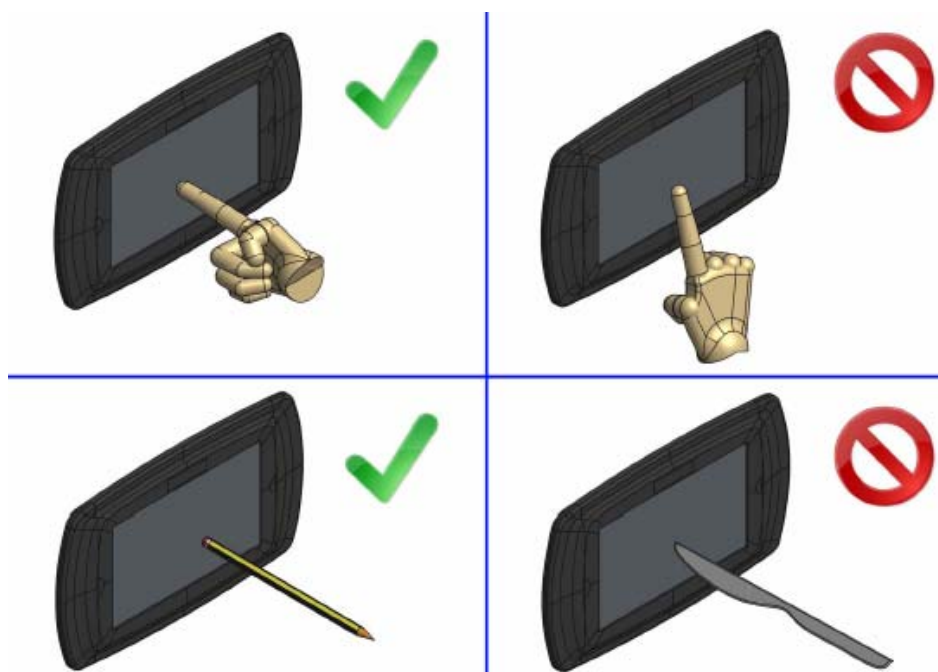
BEZPEČNOSTNÉ INFORMÁCIE

- Pred použitím a inštaláciou si pozorne prečítajte tento návod na obsluhu.
- Nikdy za žiadnych okolností nemanipulujte s bezpečnostnými prvkami.
- Dodržiavajte všetky bezpečnostné opatrenia platné v krajine použitia.
- Správne umiestnenie a čistenie sú dôležitými prvkami bezpečnosti prevádzky.
- Zabezpečte aby prevádzkové podmienky korešpondovali s údajmi na výrobnom štítku stroja.
- Uistite sa, že stroj je správne uzemnený.
- Používajte zariadenie iba na účely na ktoré je určené. Iné použitie môže byť potenciálne nebezpečné.
- Umiestnite zariadenie mimo dosahu detí.
- Odpojte zariadenie zo zásuvky ak sa dlhšie nepoužíva.
- V prípade poruchy sa nepokúšajte o jej odstránenie. Kontaktujte servisné oddelenie predajcu.
- Používajte iba originálne náhradné diely.
- Pred čistením odpojte zariadenie zo zásuvky.

Po dodaní skontrolujte, či je stroj neporušený a v prípade zjavného poškodenia okamžite informujte predajcu a dopravcu, ktorý zaisťoval prepravu. V prípade pochybností neuvádzajte stroj do prevádzky až kým ho neprehliadne špecializovaný technik. Prepravte stroj na miesto určenia a vybaľte ho z obalov. Obalové materiály nesmú byť ponechané v dosahu detí, predstavujú totiž zdroj možného nebezpečia.

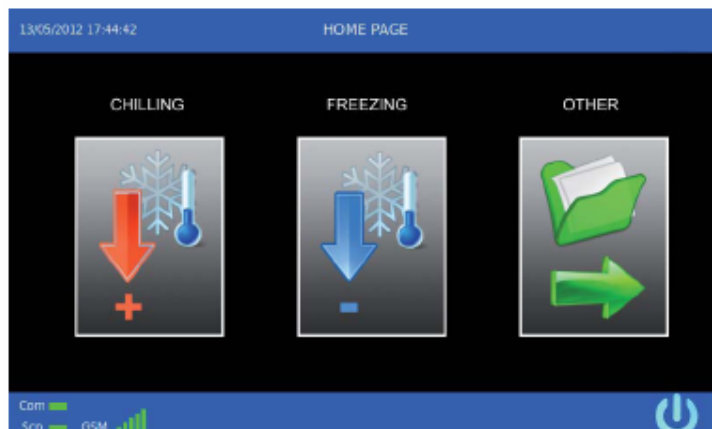
Inštaláciu smie prevádzať iba špecializovaný a profesionálne znály technik podľa návodu daného výrobcom.

Ovládanie dotykového displeja

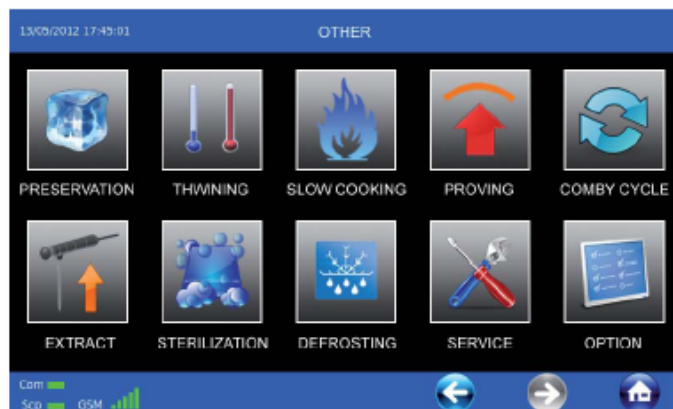


Prvá inštalácia

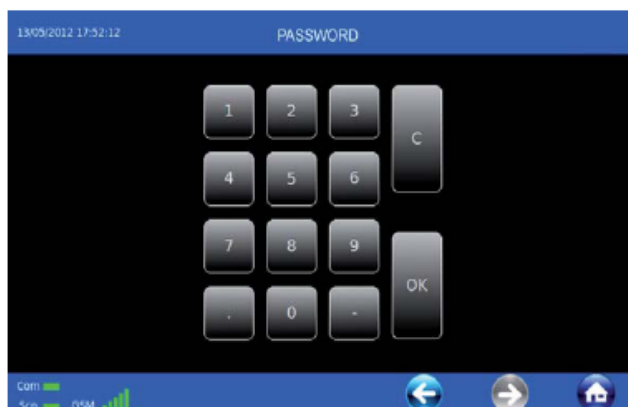
Po pripojení zariadenia môžete prísť k testu, či pripojené zariadenie pracuje správne. Zariadenie je v STAND-BY móde, čo je vidno aj na displeji, spolu s tromi červenými štvorčkami. Za týchto podmienok je zariadenie kompletne vypnuté. Postupným stláčaním červených štvorčiek zľava doprava sa dostanete na hlavnú stranu. Pokiaľ je zariadenie zapnuté, okamžite sa na displeji objaví **Screen Saver** spolu s informáciou **Software loading...** Po načítaní softvéru sa zobrazia nasledovné ikony :



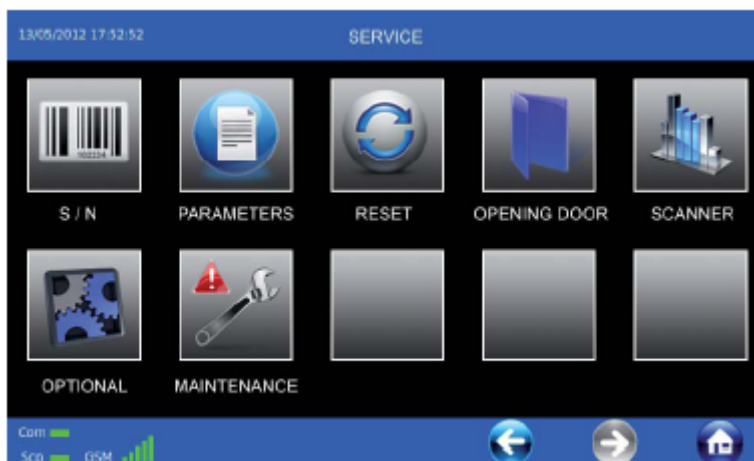
Pokračujte stlačením ikony OTHER.
Zobrazí sa nasledujúcich 10 ikon :



Pokračujte stlačením ikony SERVICE.
Objaví sa požiadavka na zadanie hesla pre vstup do vyhradeného menu. Stlačte "1976" a potom OK.



Teraz ste v menu servisných funkcií.



Stlačte "SCANNER"

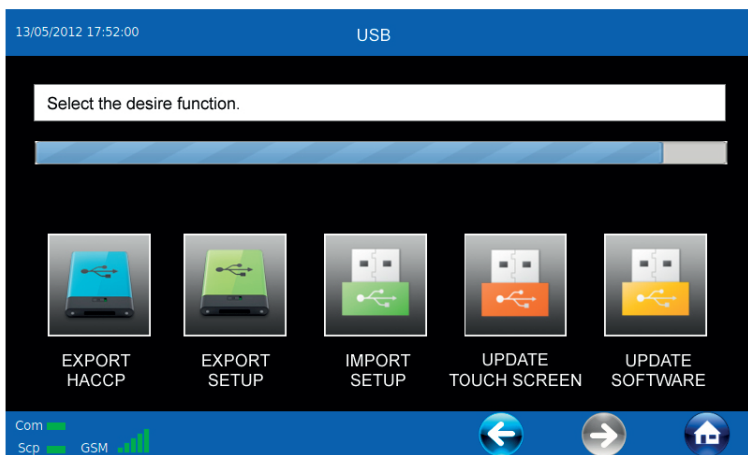


Táto funkcia sa používa na kontrolu správnosti všetkých pripojených komponentov. pre spustenie testu stlačte "PLAY" a počkajte, kým sa relevantná hodnota "Ux" zmení na červenú, ktorá indikuje zapnutý stav. Ďalej počkajte na zobrazenie hodnoty W. Stlačte "PLAY" znova na posunutie sa na kontrolu pripojenosti ďalšieho komponentu. Takto postupujte kým sa kompletne neukončí testovanie všetkých pripojených komponentov. Po skončení testovania stlačte ikonu "HOME" vpravo dolu.



- U1 Kompresor
- U2 Ohrievanie (opcia)
- U3 Vyhrievanie dverí
- U4 Čerpadlo
- U5 Sterilizátor (opcia)
- U6 Sonda (opcia)
- U7 Horúci plyn
- U8 vnútorné osvetlenie (opcia)
- EV Ventilátor výparníka

USB

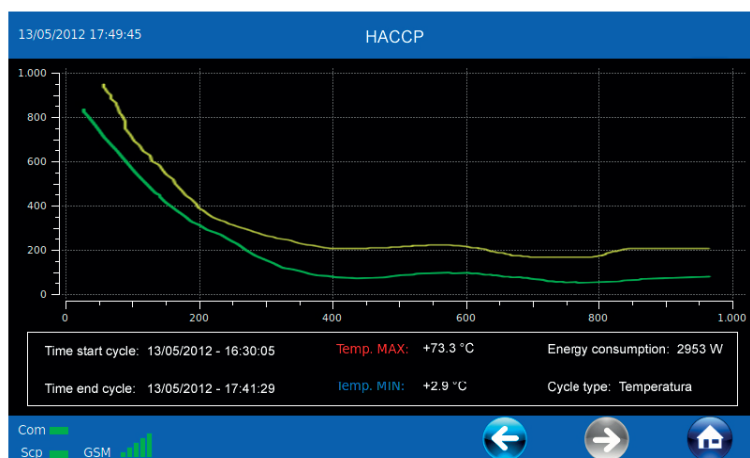


Export HACCP znamená kopírovanie údajov na USB kľúč. Pamäť zariadenia má kapacitu pre používanie zariadenia 1 rok, ak sa používa max. 6 hodín denne.

ZIP súbor obsahuje .CSV súbory s dátumami, časmi a typmi cyklov. Jednotlivé súbory môžu byť zobrazené v programe Excel.

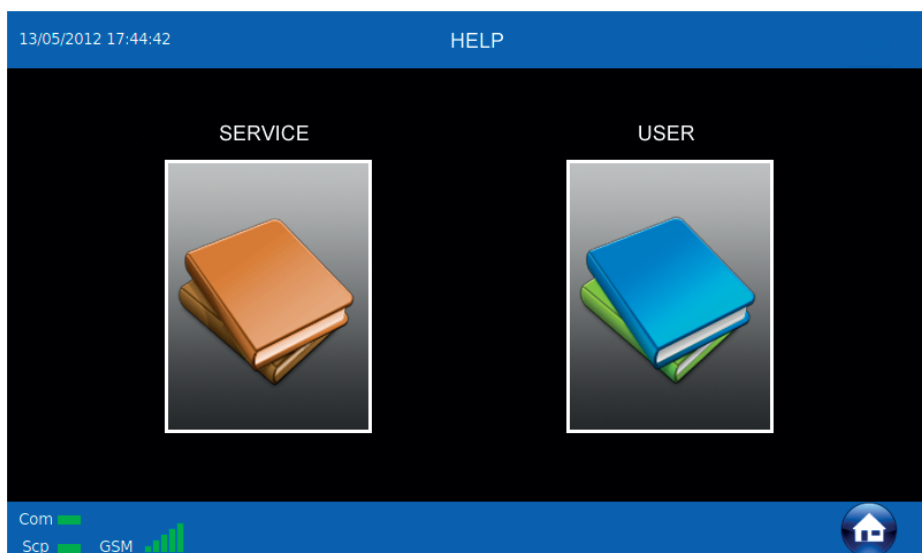
Napr. **010612 153000 |3|5|7|9|-5|0|1290|3|**
010612 (deň, mesiac, rok), 153000 (hodiny, minúty, sekundy), 3 5 7 9 (teploty na sonde produktu), -5 (teplota sondy komory), 0 (typ spusteného alarmu), 1290 (spotreba vo W), 3 (priemerná teplota v jadre)

HACCP



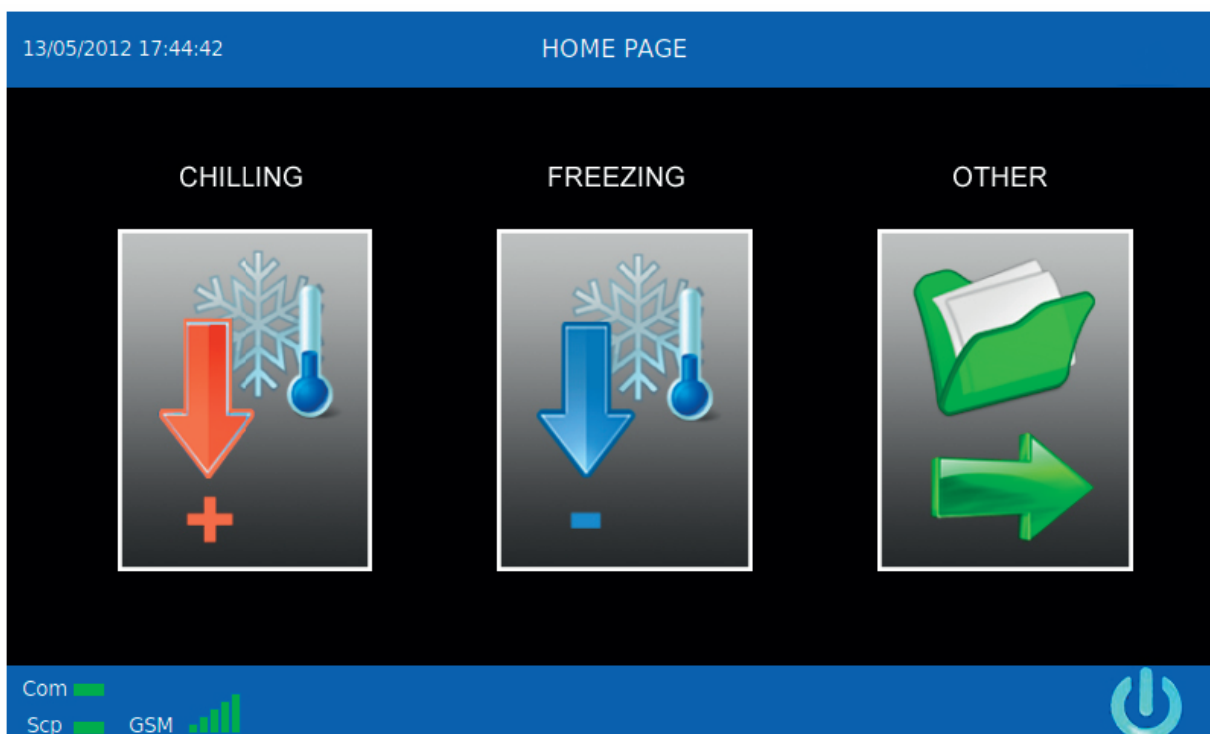
Stlačte HACCP na vstup do reportu HACCP. Zvoľte požadovaný deň a stlačte SEARCH. Na displeji sa zobrazia všetky cykly zvoleného dňa. Po zvolení konkrétneho cyklu sa tento zobrazí po pár sekundách.

Pomoc



Menu pomoci je delené na servisné funkcie (chránené heslom) a užívateľské. Servisné funkcie obsahujú videá, ako odstrániť vzniknutý problém. Užívateľská sekcia obsahuje návod na používanie a taktiež videá.

Stroj v nečinnosti (spustenie cyklu)



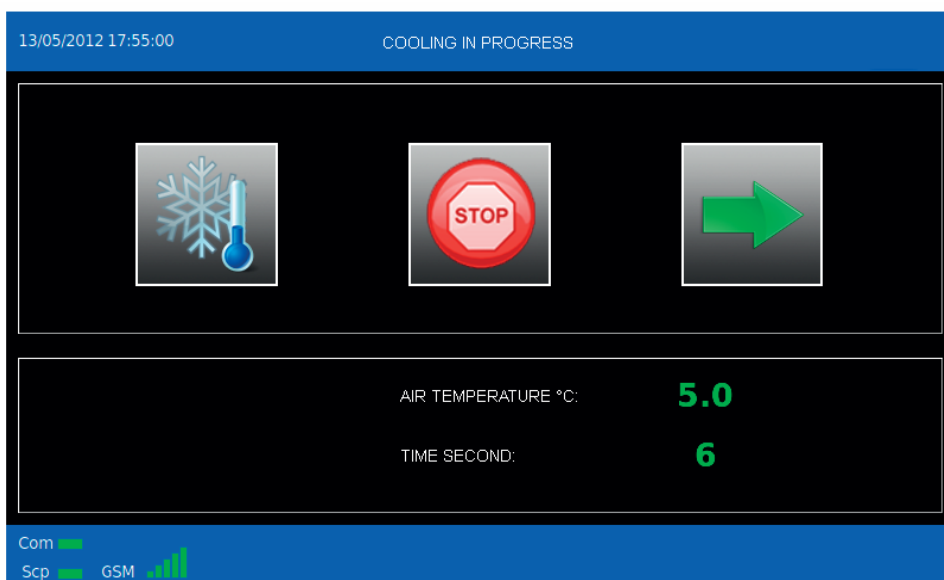
Chilling - štart cyklu schladzovania

Freezing - štart cyklu zmrazovania

Other - prechod do menu iných funkcií

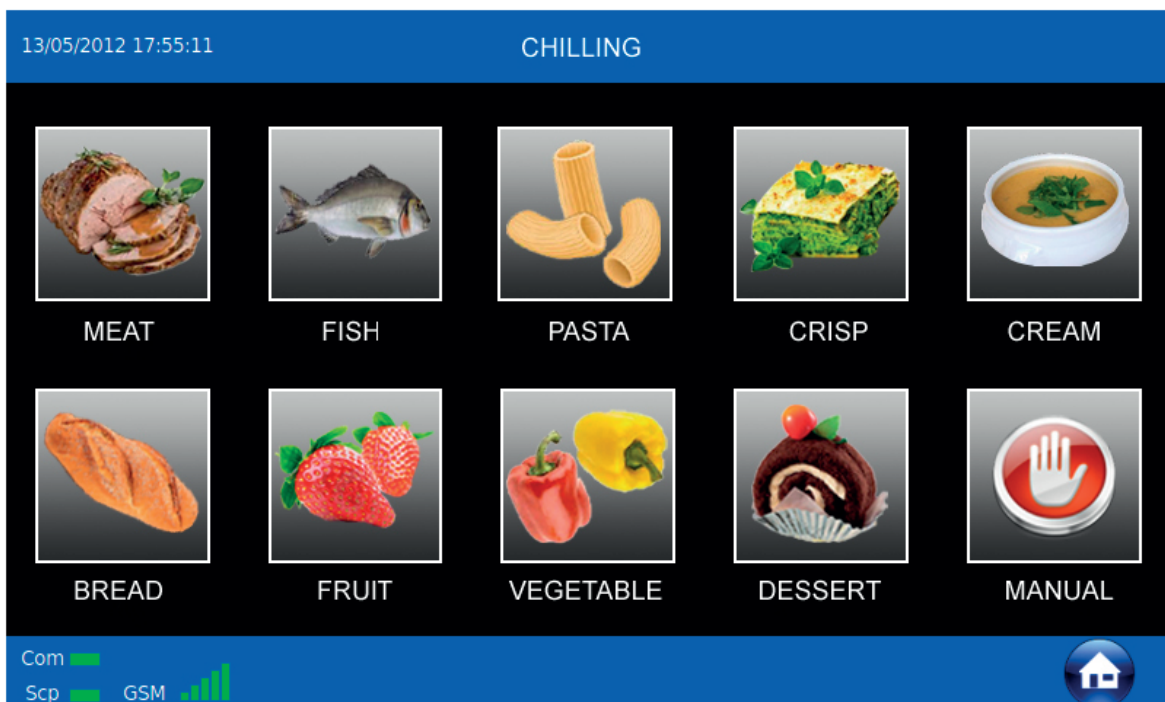
Schladzovanie

Po spustení cyklu sa zobrazí nasledovná strana :



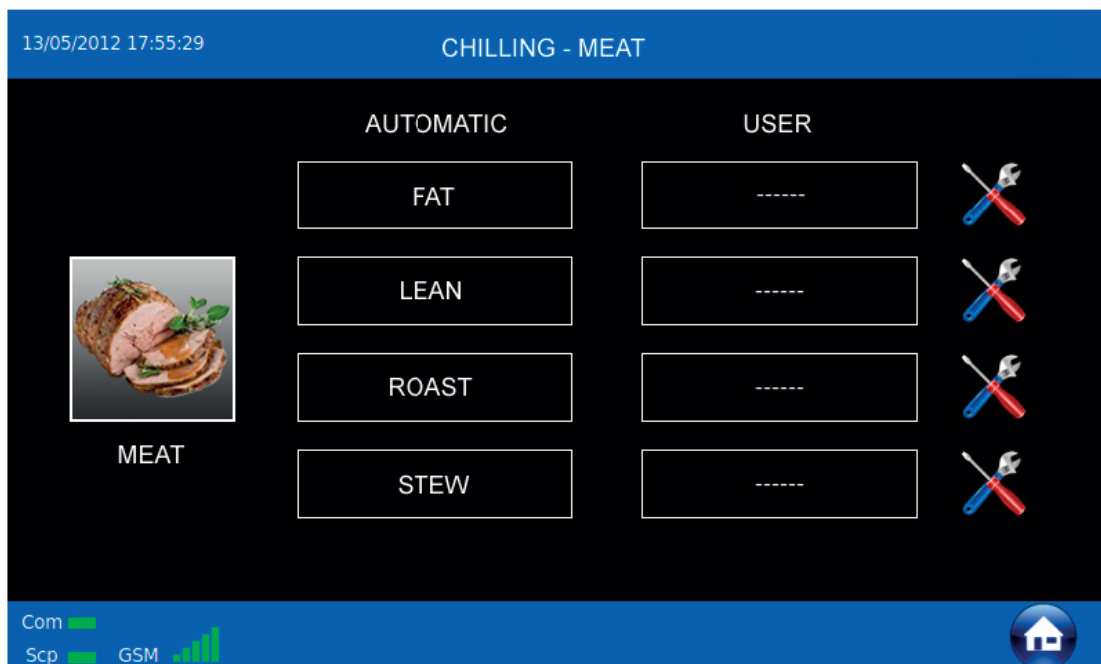
Zelená šípka zabezpečí prechod na ďalšiu stranu. Schladenie komory sa automaticky aktivuje pred spustením schladzovacieho alebo zmrazovacieho cyklu. Zníži teplotu prázdnej komory aby sa zredukoval čas každého cyklu. Čas schladenia komory sa nedá programovo nastaviť, ale dá sa zastaviť stlačením tlačidla STOP. Doporučuje sa nechať spustené schladenie najmenej na 15 minút.

Kategórie produktov



Vyberte produkt so znázornených, alebo stlačte MANUAL pre vlastné nastavenie cyklu.

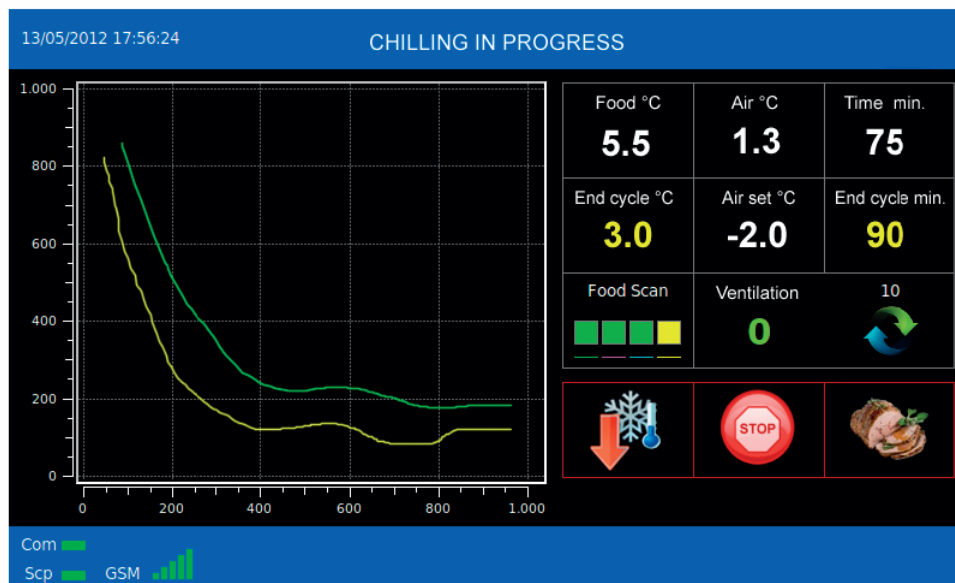
Automatické a zákaznicke programy



Prednastavené sú 4 automatické programy uvedené vľavo (podľa typu mäsa). Ďalšie parametre nie sú potrebné, stačí iba zapichnúť sondy.

Vpravo sú 4 voliteľné programy, ktoré môžu byť nastavené užívateľom. V tomto prípade je užívateľ plne zodpovedný za kvalitu produktu po skončení cyklu.

Priebeh cyklu



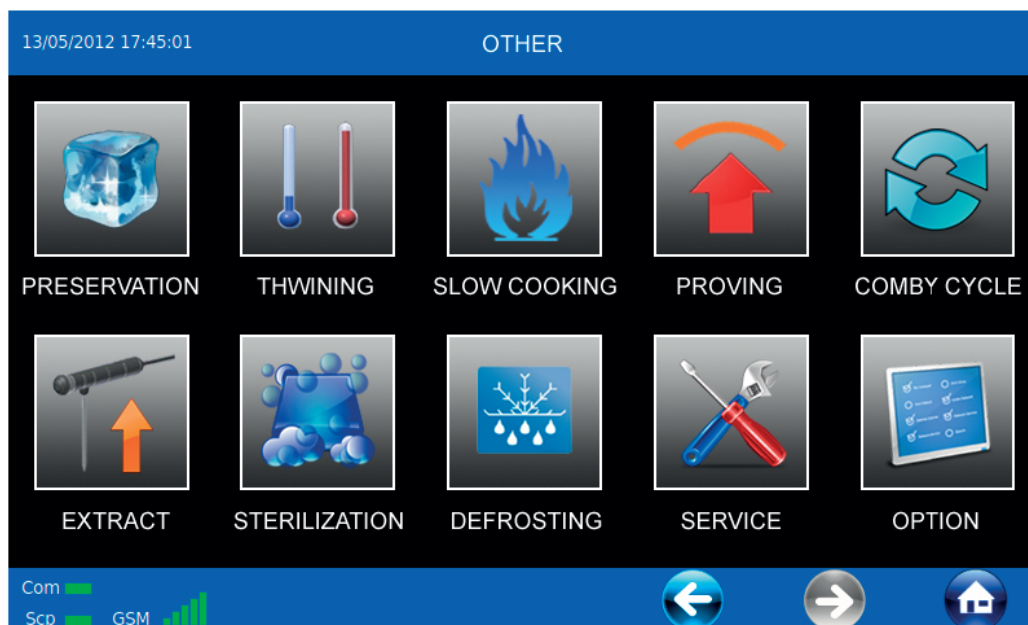
Displej zobrazuje priebeh cyklu :

- aktuálny dátum a čas
- aktuálnu a požadovanú teplotu produktu
- aktuálnu a nastavenú teplotu komory
- uplynutý čas cyklu a čas do skončenia cyklu
- typ (sila) ventilácie, dá sa počas cyklu meniť.



Ikona vlajky znázorňuje koniec cyklu. Zároveň sa ozve zvuková signalizácia, ktorá sa po stlačení tejto ikony vypne.

Ďalšie funkcie



Thawing - štart odmrazovacieho cyklu.

Slow cooking - štart cyklu nízkoteplotného varenia (Opcia).

Proving - štart skúšobného cyklu (Opcia).

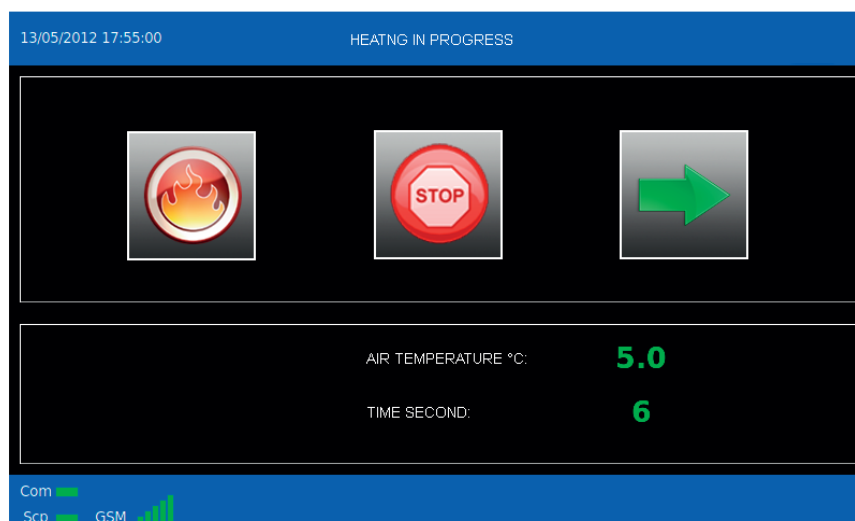
Comby cycle - štart kombinovaného cyklu (Opcia).

Extract - štart nahrievania sondy

Sterilization - štart cyklu sterilizácie (Opcia)

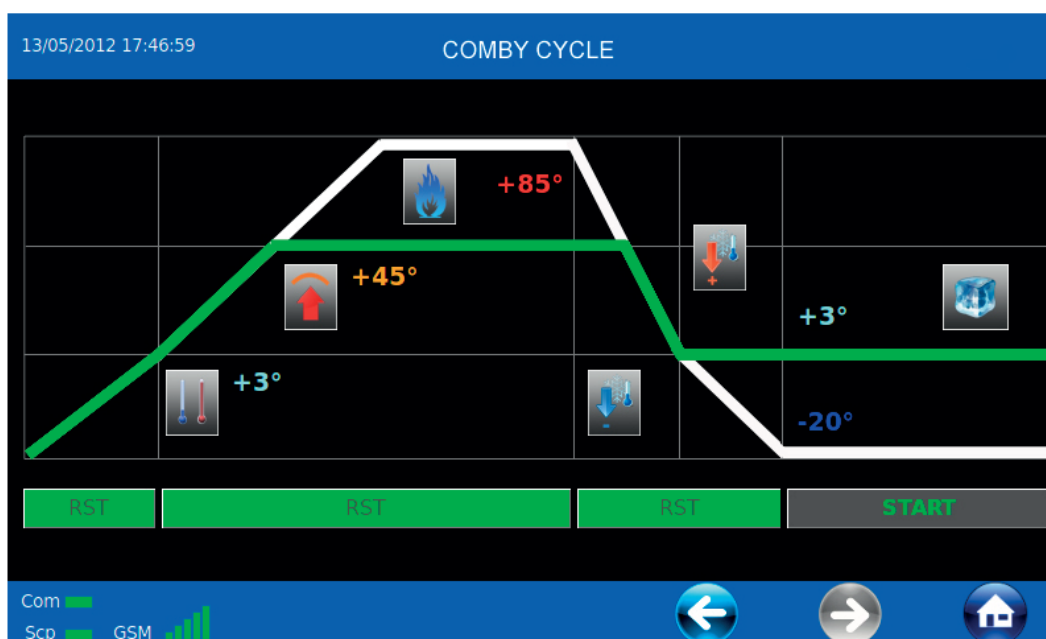
Defrosting - štart odmrazovania výparníka. Doporučuje sa vykonať vždy po skončení cyklu šokového schladenia alebo zmrazenia.

Ohrev



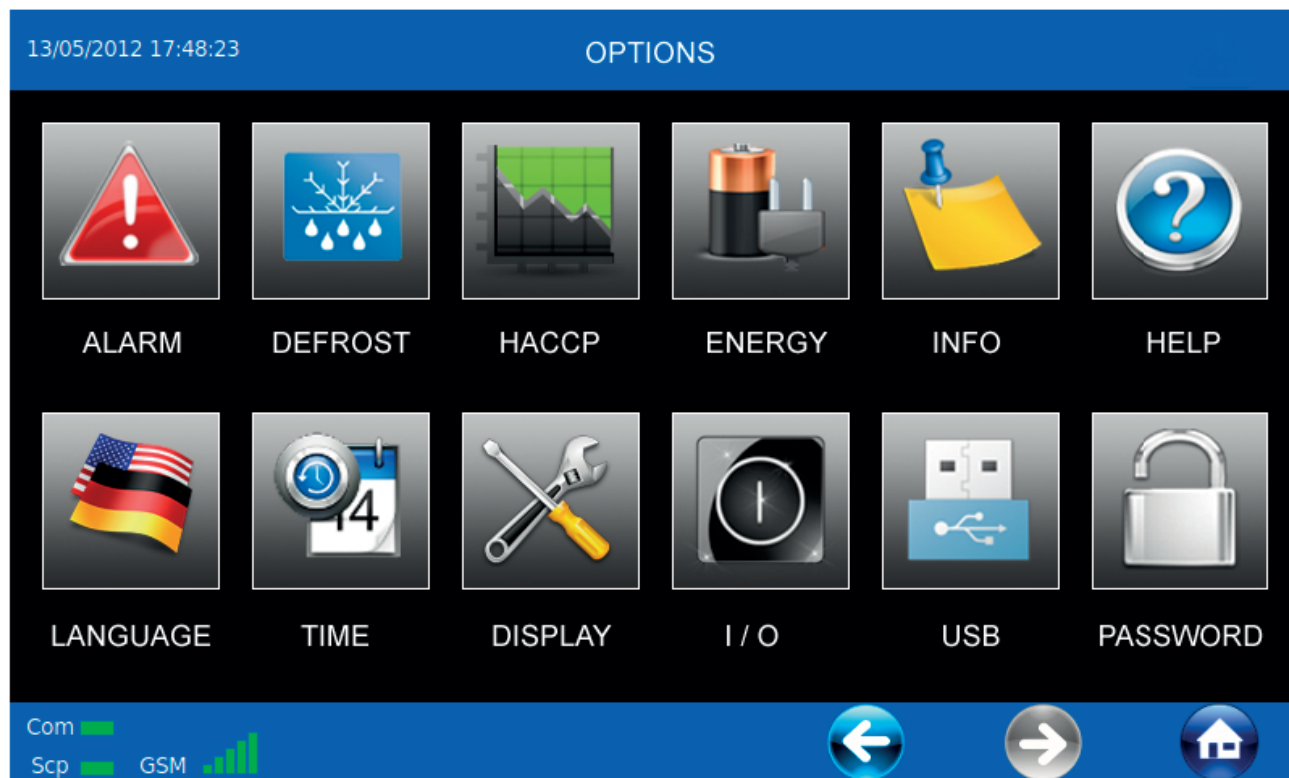
Ohrev sa automaticky aktivuje pred odmrazovaním, nízkoteplotným varením a skúšobným cyklom. Zníži teplotu prázdnej komory aby sa zredukoval čas cyklu. Čas ohrevu komory sa nedá nastaviť a dá sa zastaviť stlačením tlačidla STOP. Doporučuje sa nechať spustené ohrievanie najmenej na 15 minút.

Kombinovaný cyklus



Zabezpečí automatické postupné spustenie odmrazovania, nízko-teplotného varenia, schladzovania a zmrazovania. Stlačte príslušnú ikonu a vložte požadované parametre každého cyklu. Tlačidlo START stlačte až keď sa rozsvieti na zeleno, čo indikuje správne vloženie všetkých požadovaných parametrov. Doporučuje sa použiť parameter 1 pre ventilátor pri nízko-teplotnom varení a parameter 10 pri cykle odmrazovania. Ak chcete použiť sondu, musí byť teplotný rozdiel najmenej 10 °C medzi teplotou komory a produktom.

Menu nastavenia



Alarm - zobrazí sa list vyskytnutých alarmov.

Defrost - zobrazí sa list použitých odmrazovaní.

HACCP - prepnutie do menu HACCP

Energy - zobrazí sa spotreba a stav batérií (ak je pripojený kit GSM).

Info - zobrazí sa použitý softvér a výrobné číslo zariadenia. Ak je pripojený kit GSM tak je možné nastaviť tel. číslo, kde sa pošle SMS pri výskyte alarmu.

Language - zobrazí list nainštalovaných jazykov.

Time - nastavenie dátumu a času. Stlačte CLOCK na potvrdenie.

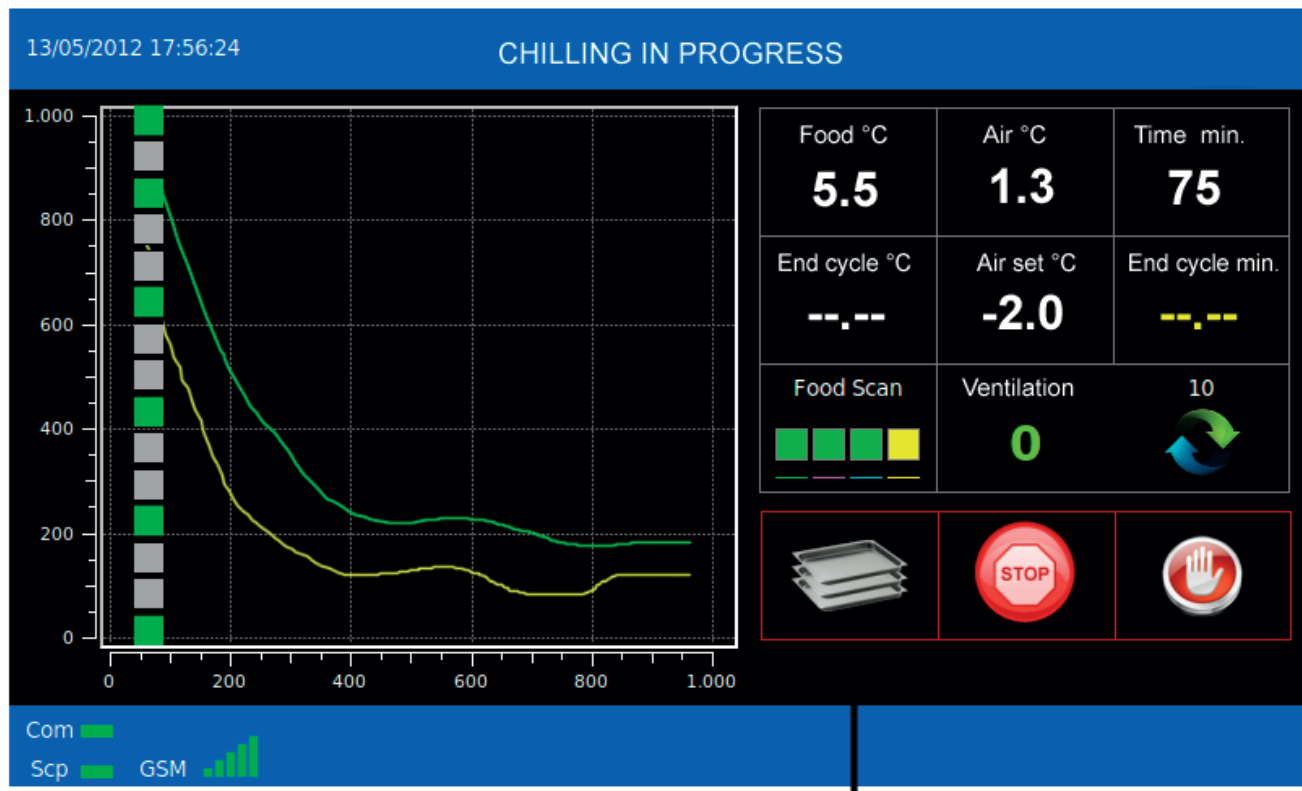
Display - nastavenie jasnosti displeja, šetriča obrazovky a typu písma.

I/O - zobrazenie aktuálneho stavu zariadenia - sondy, alarmy...

USB - prepnutie do menu USB

Password - nastavenie hesiel Entry a Chef. Entry blokuje úvodnú stranu a odblokováva šetrič obrazovky. Je vyžadované pri zapnutí zariadenia a pri prechode z režimu Stand-by. Chef chráni užívateľské programy, mód USB a nastavovanie hesiel.

Cykly



Manuálny cyklus - pre šokové schladenie a zmrazenie. Počas manuálneho cyklu je možné aktivovať kombinovaný cyklus. Táto funkcia zabezpečí definovať čas cyklu pre každý plech vložený do komory. V ľavej časti displeja stĺpec štvorcov, ktoré zobrazujú zásuvy v komore. Význam farieb :

Šedá - nepoužitý zásuv

Zelená - použitý zásuv v procese chladenia

Červená - ukončený cyklus v použití zásuve.

Po ukončení cyklu pre ľubovoľný zásuv sa ozve zvuková signalizácia. Je možné otvoriť dvere a vybrať plech zo zásuvu, kde bol indikovaný ukončený cyklus. Po otvorení dverí sa vypne zvuková signalizácia a farba zásuvu sa zmení na šedú.

Problémy a riešenia

V tejto časti menu sú uvedené niektoré z najbežnejších príčin, ktoré môžu spôsobiť poruchu. Ak sa objaví porucha, pred spustením diagnostiky musí byť zariadenie odpojené od napájania.



Alarm signál (červený trojuholník) : typ poruchy. Zároveň sa rozozvučí zvukové znamenie. Pre vypnutie signalizácie stlačte červený trojuholník.

Návrh odstránenia problému (i v modrom krúžku) : zobrazí sa informácia ako odstrániť alarm.

Táto obrazovka zostane na displeji až do úplného odstránenia problému, ktorý popisuje alarm.