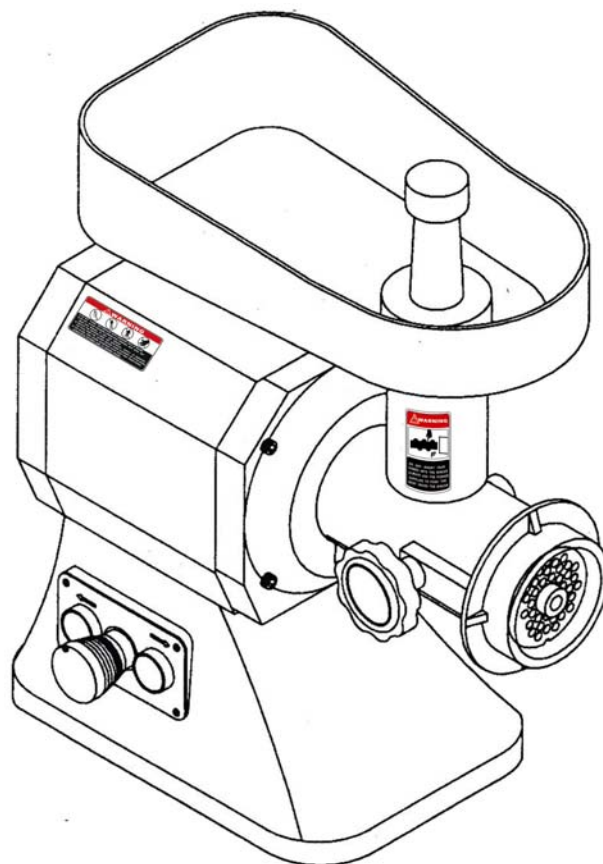
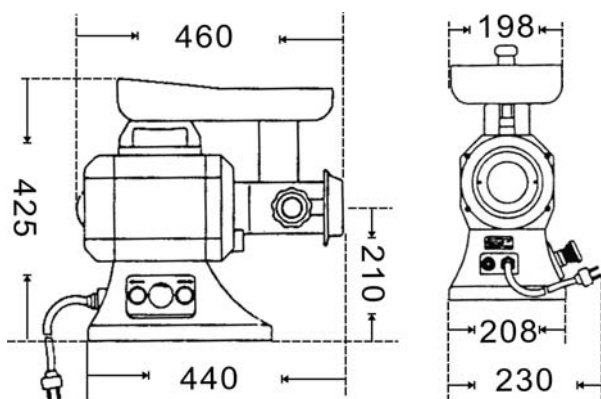


Návod na použití masomlýnku UH-12 MEC



Specifikace:	
Typ	UH-12MEC
Kapacita motoru	0,55kW
Napětí/Frekvence	230V/50Hz
Max.proud	230V/5A
Rychlosti	200 – 207 RPM
Průměrná hodinová produkce	150 – 200 kg
Standartní výbava:	Přítlačný kolík, násypka, matrice, nůž, nástavec
Rozměry (cm) /délka x šířka x výška/	460 x 230 x 425
Rozměry včetně balení (cm)	500 x 280 x 490
Váha	21kg – netto 22kg – brutto



Rozměry jsou dány v mm.

ZÁRUKA:

Záruka se nevztahuje na vady způsobené:

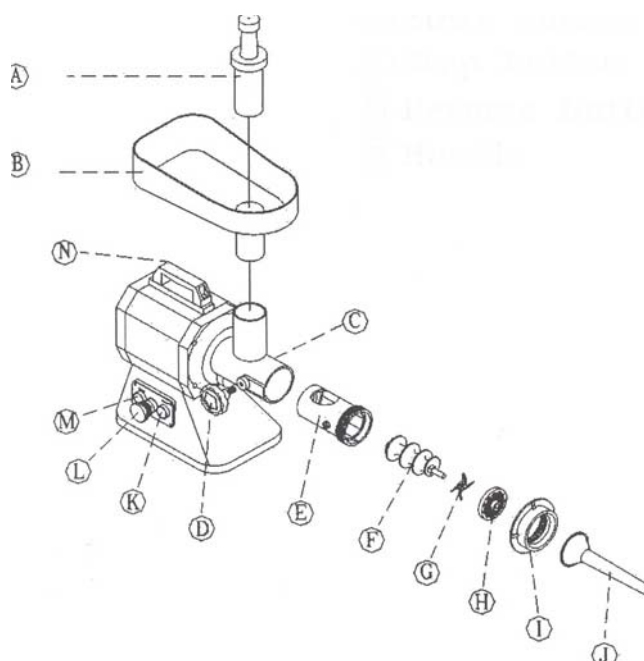
- nesprávnou instalací, obsluhou nebo manipulací
- nedodržením instrukcí uvedených v tomto manuálu
- nesprávným zásahem na přístroji vykonaným uživatelem nebo neoprávněnou osobou
- použitím neoriginálních náhradních dílů

!!! Při eventuální výměně dílů musí být použity originální náhradní díly

Mlýnek UH-12MEC je profesionální zařízení určené k mletí jakéhokoli druhu masa (bez kosti).

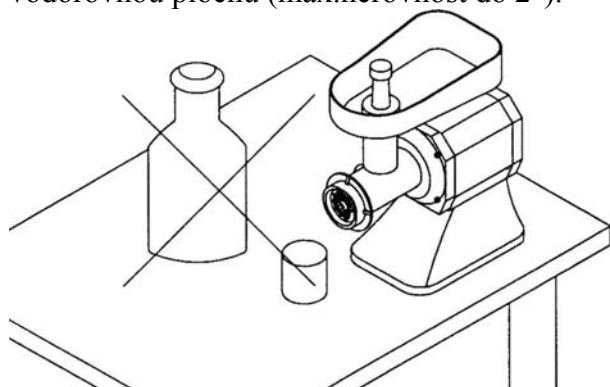
POPIS

- A Přítlačný kolík
- B Násypka
- C Otvor
- D Aretační šroub
- E Výstup
- F Šnek
- G Nůž
- H Matrice
- I Matice
- J Nástavec
- K Tlačítko START
- L Tlačítko STOP
- M Zpětný chod
- N Ručka



INSTALACE

Rozbalte zařízení a zkontrolujte, zda se během přepravy nepoškodilo. Umístěte zařízení na vodorovnou plochu (max.nerovnost do 2°).



Ujistěte se, že v blízkosti pracovního prostoru masomlýnku nejsou umístěny předměty, které by bránili jeho správné funkci.

ELEKTRICKÉ PŘIPOJENÍ

Instalace elektrického přívodu

Tento přívod musí být samostatně jištěn odpovídajícím jističem jmenovitého proudu v závislosti na příkonu instalovaného přístroje. Příkon zkontrolujte na výrobním štítku (na boční straně zařízení).

Zařízení zapojte přímo na síť pomocí zástrčky na přívodním kabelu. Pokud je zařízení připojeno do sítě pomocí přívodního kabelu bez zástrčky, je nezbytné vložit mezi spotřebič a síť vypínač s minimální vzdáleností 3 mm mezi jednotlivými kontakty, který odpovídá

platným normám a zatížením. Přívod uzemnění nesmí být tímto spínačem přerušen. Odpovídající proud nesmí přesahovat 1mA/kW.

Než připojíte zařízení k síti, ujistěte se, že:

- přívodní jistič a vnitřní rozvod snesou zatížení spotřebiče (viz technický štítek)
- rozvod je vybaven účinným uzemněním podle norem
- zásuvka nebo vypínač u přívodu jsou dobře přístupné

!!! Vzdáváme se jakékoli zodpovědnosti v případě, že tyto normy nebudou respektovány a v případě porušení výše uvedených zásad.



POZOR ! U trojfázových masomlýnků musí být chod v protisměru hodinových ručiček. Pokud tomu tak není, vypněte mlýnek a použijte zpětný chod.

POUŽITÍ

Zařízení smějí používat pouze osoby seznámené s návodem k obsluze a oprávněné obsluhovat toto zařízení.

Před spuštěním věnujte patřičnou pozornost kontrole správného upevnění všech přípojných částí.

Zařízení před prvním použitím vyčistěte (viz kapitola „Čištění a údržba“)

Ujistěte se, že matrice, kterou hodláte pro mletí použít je vhodná pro daný typ suroviny.

Nikdy nepoužívejte matici o větším průměru než 8mm.

Maso určené k mletí nařežte na kostky o rozměru, který umožní jejich volné propadnutí násypným otvorem do mlecího prostoru. Vložte připravené maso do násypky a pod vyústění mlecího prostoru připravte misku pro zpracované maso. Uvedte mlýnek do chodu zeleným tlačítkem a přitlačným kolíkem lehce pěchujte maso do mlecího prostoru.

Po naplnění misky vypněte mlýnek, pomleté maso vsypte do větší nádoby, vyprázdněnou misku umístěte zpět pod mlýnek a pokračujte v mletí.

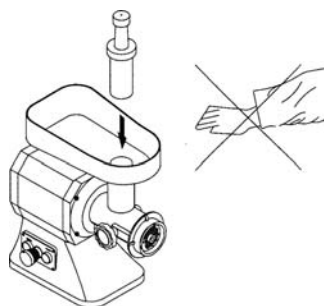
Pokud dojde k zablokování šneku vlivem tuhých kusů masa, použijte zpětný chod (tlačítko M). Poté stiskněte znovu tlačítko **START** a pokračujte v mletí.

Výměnu nožů a matic provádějte vždy při vypnutém a odpojeném zařízení, jinak hrozí nebezpečí úrazu.

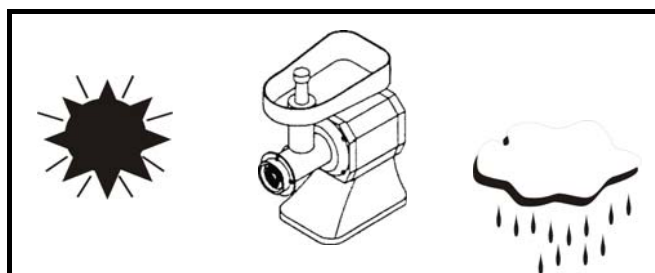
Po skončení každého mletí vyčistěte přístroj.

BEZPEČNOSTNÍ POKYNY

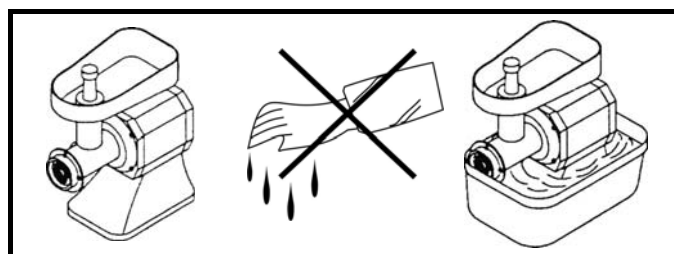
- Tento návod si pozorně přečtete, protože obsahuje důležité informace o bezpečnosti, instalaci a použití.
- Držte ruce a jiné předměty (přibory, kuch. pomůcky ...) v dostatečné vzdálenosti od pohyblivých částí přístroje.



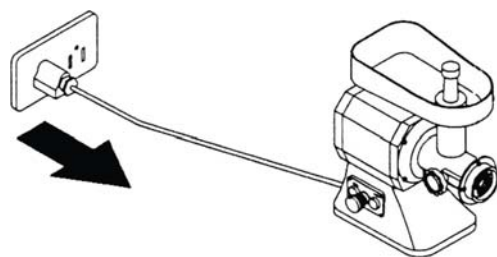
- Nenaklánějte se za chodu nad přístroj.
- Nedotýkejte se za chodu pohyblivých částí.
- Přístroj nesmí být zpuštěn nebo běžet bez dozoru.
- Přístroj se nesmí používat na jiné účely, než jsou stanoveny výrobcem. Výrobce se vzdává jakékoli odpovědnosti za škody vzniklé nesprávným použitím tohoto přístroje.
- Neoprávněné osoby mají zakázáno jakkoli manipulovat s přístrojem.
- Veškerou manipulaci s částmi zařízení nebo příslušenstvím provádějte s přístrojem odpojeným ze sítě
- Nevystavujte zařízení venkovním vlivům (déšť, sluneční záření ...) nebo jiným vlivům, které by mohli způsobit jeho poškození a negativně ovlivnily správnou činnost zařízení



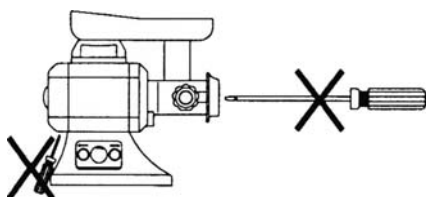
- Zabraňte kontaktu přístroje s vodou, rozpouštědly, škodlivými nebo korozivními substancemi. Nikdy se nedotýkejte zařízení mokřma ani vlhkýma rukama, pokud není zařízení odpojeno ze sítě. Zvláštní pozornost dbejte na to, aby nedošlo k ponoření zařízení do vody nebo detergentů, hlavně za chodu. Při čištění nepoužívejte vznětlivé látky nebo substance na bázi kyseliny, které by mohli způsobit nejen poškození povrchu ale i elektrických částí zařízení.



- Před čištěním vždy vypněte zařízení ze zásuvky



- Jestliže přístroj během mletí nepracuje správně nebo vydává neobvyklé zvuky, vypněte ho a odpojte ze sítě. Kontaktujte příslušné servisní oddělení. **Nepokoušejte se přístroj opravovat sami!**
- Vždy když je potřebná oprava nebo výměna náhradních dílů kontaktujte příslušné servisní oddělení.
- Nikdy nespouštějte přístroj naprázdno. Došlo by tím k zahřátí matrice a nože a zaseknutí okolních částí.
- Výrobce se vzdává jakékoli zodpovědnosti při poruchách způsobených chybnou instalací, nedodržením doporučení uvedených v tomto manuálu, jiným nesprávným používáním.
- Pokud nebudete používat zařízení delší dobu, vždy ho vypněte ze zásuvky
- Nevkládejte předměty do krytu ventilátoru motoru ani do mlecího otvoru



- Nevkládejte žádné předměty pod zařízení



SPRÁVNÉ POUŽITÍ ZAŘÍZENÍ

Vždy dodržujte instrukce uvedené v návodu na obsluhu. Pokud je motor příliš zatěžován, ihned zařízení vypněte. Výrobce se vzdává odpovědnosti při nesprávné manipulaci se zařízením. Pro větší bezpečnost se mlýnek spustí poté, co stlačíte červené tlačítko **STOP** pro uzamknutí.

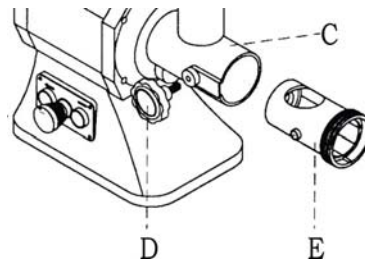
OCHRANA PROTI PŘETÍŽENÍ

Při přetížení se zařízení automaticky vypne. Počkejte pár minut a potom zařízení znovu zapněte.

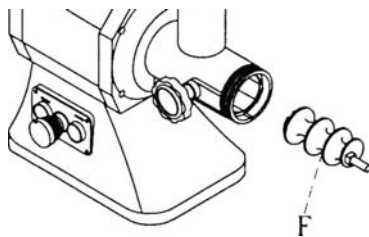
INSTALACE JEDNOTLIVÝCH ČÁSTÍ

Odšroubujte aretační šroub D proti směru hodinových ručiček. Vložte mlecí komoru E a upevněte aretačním šroubem D zpět do původní pozice (obr. 14, 15). Nyní postupně namontujte šnek (F), nůž (G), matici (H) a matici (I) - obr.16, 17. Nakonec nasadte násypku (obr. 18).

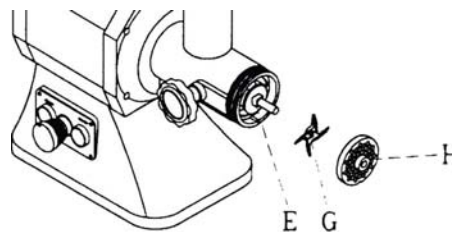
obr. 14



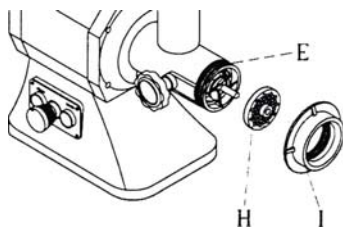
obr.15



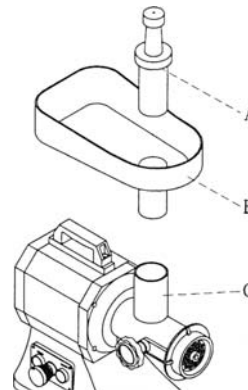
obr.16



obr.17



obr.18



Varování

Matici neutahujte příliš pevně, může tím dojít k pnutí mezi pohyblivými částmi, což vede k jejich zvýšenému opotřebení a předčasnému zatupení nože.

Nůž a šnek mají ostré části. Proto buďte při manipulaci s nimi velmi opatrní.

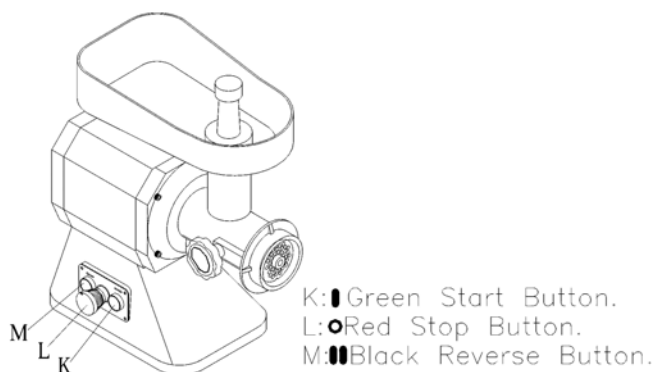
Zabraňte dětem nebo nepovolaným osobám kontaktu se zařízením

FUNKCE

Mlýnek UH-12MEC má 3 ovládací tlačítka:

Zelené tlačítko **START** (K)

Červené tlačítko **STOP** (L)
 Černé tlačítko **ZPĚTNÝ CHOD** (M)



ČIŠTĚNÍ

1. Po každém použití přístroj důkladně očistěte, obzvláště ty části, které přicházejí do styku s masem
2. Před každým čištěním vypněte a odpojte přístroj ze zásuvky.
3. Vnější části čistěte vlhkou žínkou namočenou v saponátu. Na čištění nepoužívejte abrazivní prostředky, pasty, drátěnky nebo jiné prostředky, které by mohli přístroj poškodit
4. Vnitřní části (přítlačný nástavec, násypka, vstupní otvor, vyhazovací kotouče, matici) vyčistěte vlhkou žínkou (můžete použít i saponát). Dbejte na to, aby byly všechny části řádně vysušeny, než je namontujete zpět.

!!! Při čištění přístroje musí být všechny pohyblivé části rozmontovány.

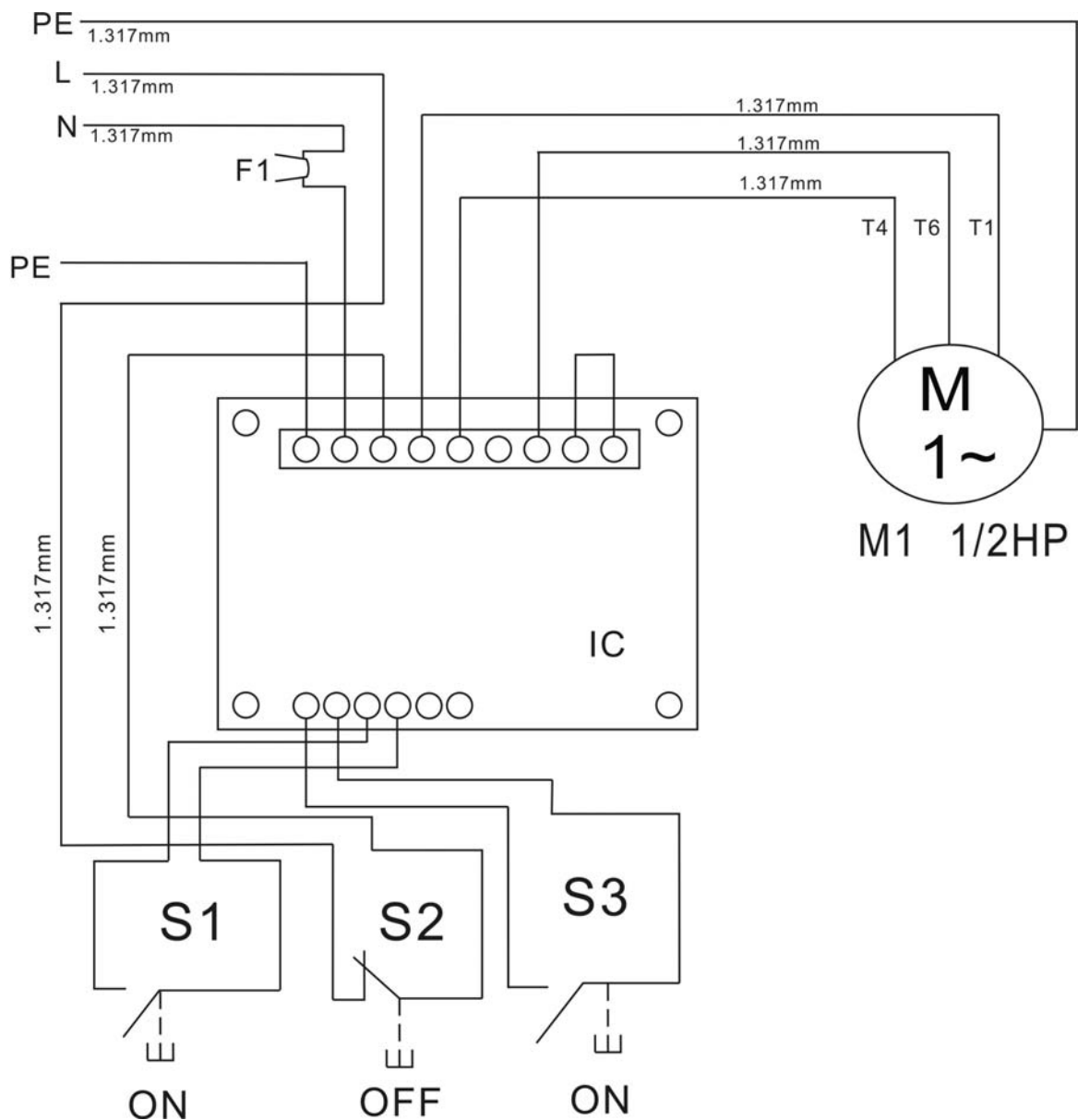
!!! Nečistěte zařízení proudem vody ani tlakovou sprchou

ÚDRŽBA

Pravidelná údržba je nutná pro správný chod přístroje. Doporučujeme 1x ročně překontrolovat přístroj odborným servisním technikem.

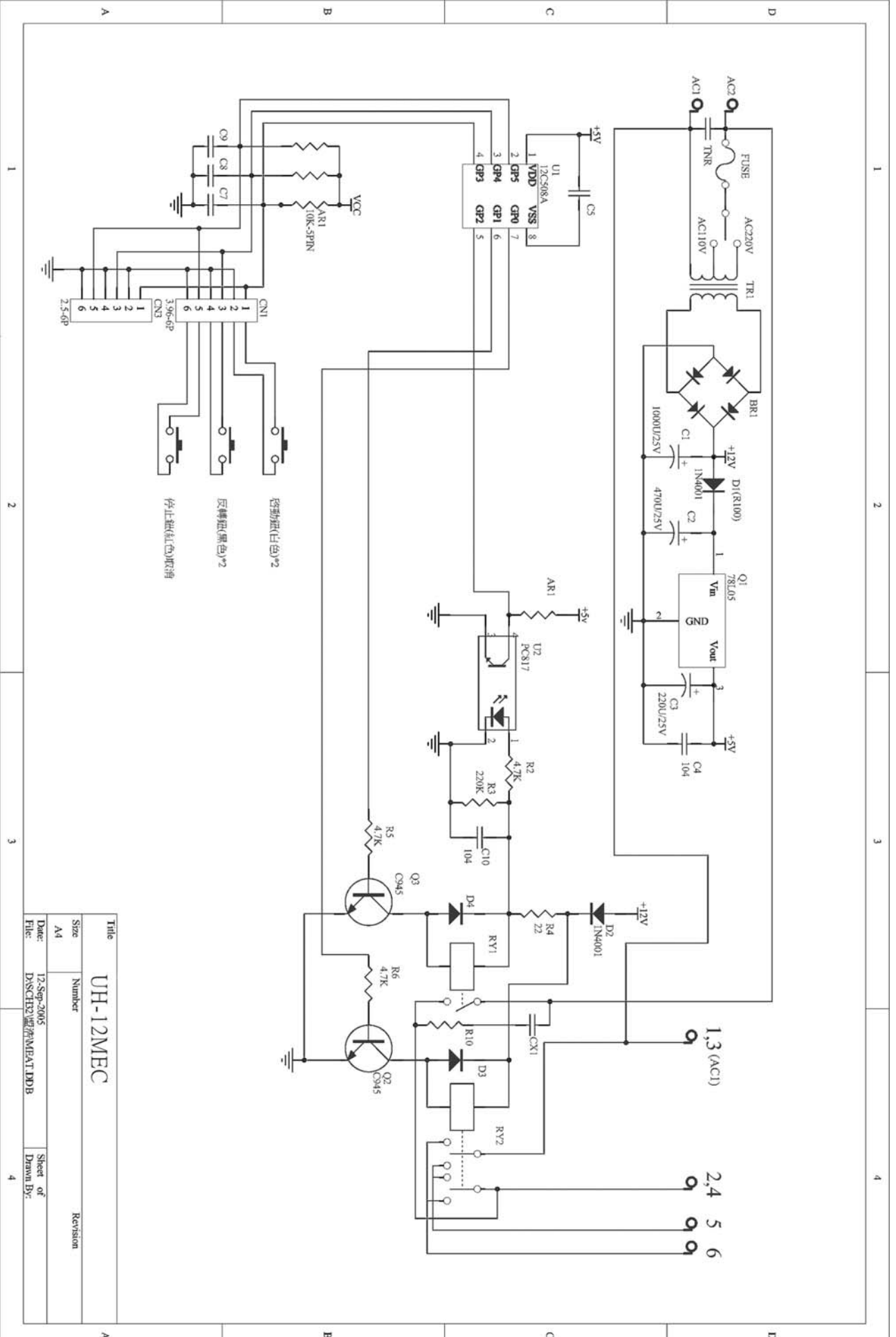
Pravidelně mažte převodové části.

Závady		
Závada	Zkontrolujte	Příčina / odstranění závady
Mlýnek se nespustí	- prověřte, zda je kabel dobře zastrčen do zásuvky	Kabel mlýnku není dobře zastrčen v zásuvce anebo není mlýnek zapnutý
Mlýnek je hlučný	- zkontrolujte nůž, násypku, matici a matici - zkontrolujte pracovní plochu - zkontrolujte opotřebení ložisek u šneku - zkontrolujte převodovou skříň	Ujistěte se, že jsou jednotlivé části správně připevněny Nerovné plochy způsobují rezonanci ⇒ postavte zařízení na rovnou plochu Opotřebovaná ložiska ⇒ vyměňte ložiska Vadná převodová skříň ⇒ vyměňte převodovou skříň
Přehřátí motoru	- zkontrolujte napětí	Napětí musí korespondovat s údaji na technickém štítku
Olej na hlavní hřídeli	- zkontrolujte těsnění	Opotřebované těsnění ⇒ vyměňte těsnění



Položka	Popis	Specifikace	Množství
F1	Ochrana proti přetížení	220V/5A	1
IC	Elektronická ovládací jednotka	AC-DC 12V	1
S1	Tlačítko START (zelené)	XB7 EA31	1
S2	Tlačítko STOP	HY57B (KEDU)	1
S3	Zpětný chod (černá)	XB7 EA31	1
M1	Motor 1/2HP,1PH,120V/220V,50/60Hz	1/2HP 120V / 220V	1

Pokud závada na zařízení přetrvává, kontaktujte příslušnou servisní organizaci.

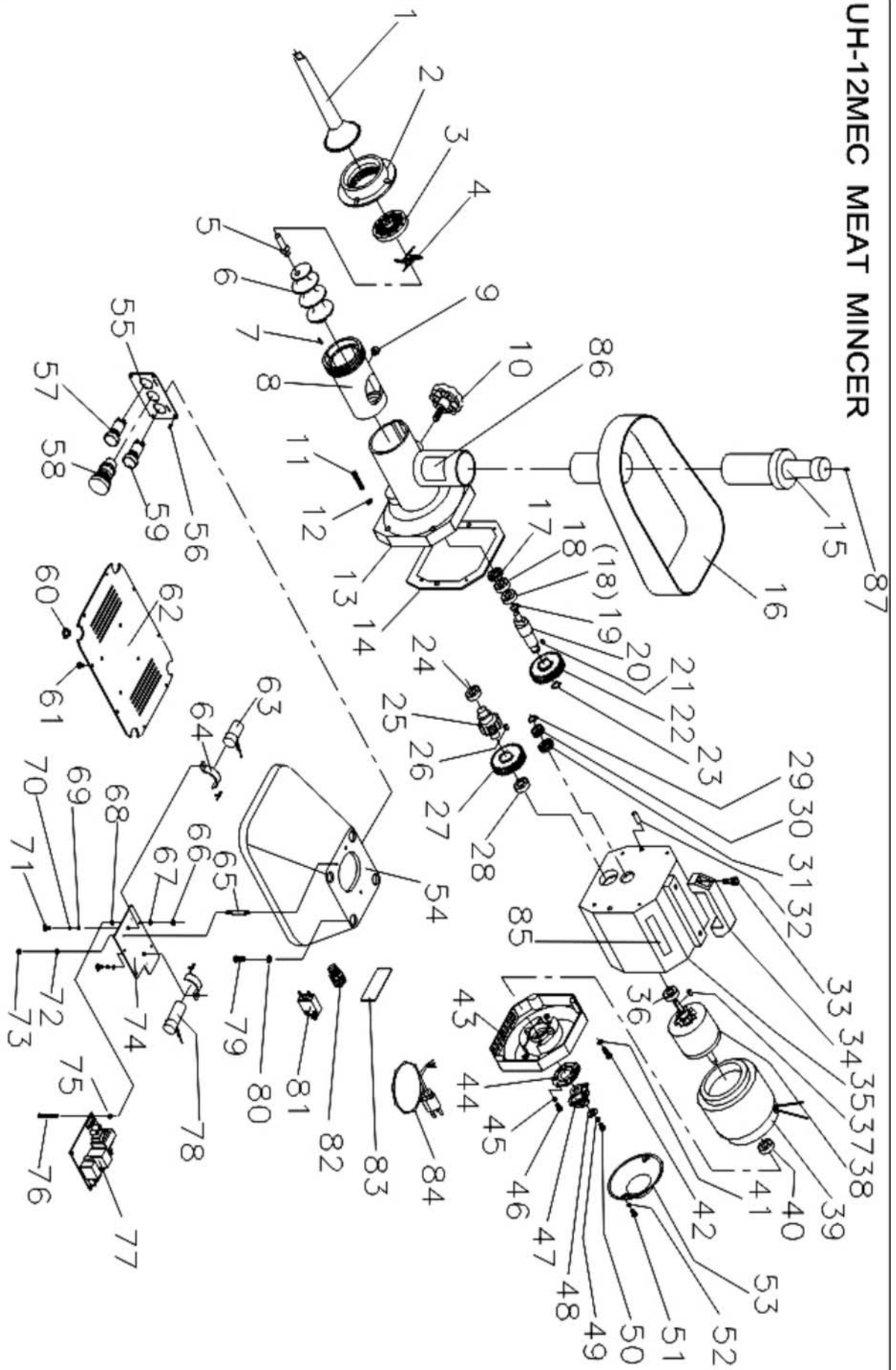


1 2 3

Title		UH-12MEC	
Size	Number	Revision	
A4			
Date:	12-Sep-2005	Sheet of	
File:	DNSCHD2\源文件\MEAT DDB	Drawn By:	

1 2 3 4

UH-12MEC MEAT MINCER



POPIS JEDNOTLIVÝCH ČÁSTÍ MASOMLÝNKU:

Kód	Množství	Popis	Kód	Množství	Popis
1	1	Nástavec na plnění klobás	32	2	Kolík Ø8x12
2	1	Matice	33	2	Imbusová skrutka M8x1.25x15
3	1	Matrice	34	1	Ručka
4	1	Nůž	35	1	Motor
5	1	Vložka nože	36	1	Ložisko kuličkové
6	1	Šnek	37	1	Kolík hřídele
7	1	Nerezový kolík (4x16)	38	1	Rotor
8	1	Pouzdro šneku (mleci komora)	39	1	Závit motoru
9	1	Kolík pouzdra šneku	40	1	Ložisko kuličkové
10	1	Šroubek (M10x1.5)	41	3	Podložka (M5)
11	4	Imbusová skrutka (M5x0.8x40)	42	3	Imbusová skrutka (M5x40)
12	4	Podložka (M5)	43	1	Kryt motoru
13	1	Otvor	44	1	Spínač – anoda
14	1	Těsnění	45	2	Podložka (M5)
15	1	Přítlačný kolík	46	2	Šroubek (M5x0.8x10)
16	1	Násypka	47	1	Spínač odstředivý
17	1	Těsnění oleje (TC 35x25x7)	48	1	Podložka (M5)
18	2	Kuličkové ložisko	49	1	Podložka (M5)
19	1	C-kroužek	50	1	Šroubek (M5x0.8x15)
20	1	Hřídel převodovky	51	2	Šroubek (M5x0.8x10)
21	1	Kolík hřídele	52	2	Podložka (M5)
22	1	Kolo převodovky 42T (60Hz)	53	1	Kryt regulátoru
22-1	1	Kolo převodovky 40T (50Hz)	54	1	Tělo masomlýnku
23	1	C-kroužek (TS-15)	55	1	Ovládací panel
24	1	Kuličkové ložisko (6203)	56	3	Šroubek (M5x0.8x10)
25	1	Hřídel převodovky 16T (60Hz)	57	1	Tlačítko zpětného chodu
25-1	1	Hřídel převodovky 18T (50Hz)	58	1	Tlačítko STOP
26	1	Kolík hřídele	59	1	Tlačítko START
27	1	Kolo převodovky 40T	60	4	Gumové nožičky
28	1	Kuličkové ložisko (6203)	61	8	Šroubek (M4x0.7x10)
29	1	C-kroužek (TS-10)	62	1	Spodní deska
30	1	Ložisko	63	4	Držák řídicí elektroniky
31	1	Těsnění oleje (TC 30x17x6)	64	1	Řídicí elektronika
			65	4	Těsnění (M8)
			66	4	Imbusová skrutka (M8x1.25x20)
			67	1	Kondenzátor
			68	1	Přípojka kondenzátoru
			69	1	Podložka (M5)
			70	1	Podložka (M5)
			71	1	Šroubek (M5x0.8x10)
			72	1	Bezpečnostní spínač A8
			73	1	Šroubek F16
			74	1	Kabel se zástrčkou F1.25
			75	1	Zátka kolíku
			76	1	Výrobní štítek